

## Partnerséget építünk



# HOGYAN VÉDJE HATÉKONYAN SZELLEMI TULAJDONÁT?

Gyakorlati útmutató az  
iparjogvédelemhez és  
szerzői jogok védelméhez

**InProTool**  
[www.inprotool.eu](http://www.inprotool.eu)



**A projekt címe:**

InProTool – Iparjogvédelmi online előértékelő platform

**Vezető projektpartner:**

Szlovák Kereskedelmi és Iparkamara, Besztercebányai Regionális Kamara  
Nám Š.Moyseša 4, 974 01 Banská Bystrica, Szlovákia  
[www.sopk.sk/bb](http://www.sopk.sk/bb)

**Projekt koordinátor:**

Ing. Marína Spírová, PhD., Tel: +421 48 4125633, marina.spirova@sopk.sk

**Projekt partnerek:**

Szlovák Kereskedelmi és Iparkamara, SOPK Kassai Regionális Kamara  
[www.sopk.sk/ke](http://www.sopk.sk/ke)

Nógrád Megyei Kereskedelmi és Iparkamara  
[www.nkik.hu](http://www.nkik.hu)

Heves Megyei Kereskedelmi és Iparkamara  
[www.hkik.hu](http://www.hkik.hu)

Borsod-Abaúj-Zemplén Megyei Kereskedelmi és Iparkamara  
[www.bokik.hu](http://www.bokik.hu)

[www.skhu.eu](http://www.skhu.eu)

A projekt az Európai Unió támogatásával,  
az Európai Regionális Fejlesztési Alap  
társfinanszírozásával valósul meg.

A dokumentum tartalma nem tükrözi az Európai  
Unió hivatalos álláspontját.

© Ing. Ľudmila Hladká és szerzőtársai, 2022

## TARTALOM

Bevezetés .....	4
<b>SZERZŐI JOGOK</b> .....	6
<b>IPARJOGVÉDELMI JOGOK</b> .....	7
Szabadalmi jog.....	8
Használatiminta-oltalom .....	10
Formatervezési mintaoltalom.....	14
A félvezető termékek topográfiajának oltalma.....	15
Az új növényfajták oltalma.....	16
Védjegyoltalom .....	18
Kereskedelmi név oltalma .....	19
A földrajzi árujelző, azaz a termékek eredetmegjelölésének és földrajzi jelzéseinek oltalma.....	20
<b>AZ IPARI JOGOKHOZ KAPCSOLÓDÓ JOGOK</b> .....	21
A logó oltalma .....	21
Doménnév oltalma .....	22
A know-how oltalma .....	22
A know-how oltalma .....	22
<b>A SZELLEMI TULAJDONJOGOKKAL SZOMSZÉDOS JOGOK</b> .....	23
Üzleti titok .....	23
A tisztességtelen verseny .....	23

## BEVEZETÉS

Ez a kézikönyv azoknak szól, akik érdeklődnek a szellemi tulajdon védelme iránt, de nem rendelkeznek a szerzői joggal és az iparjogvédelemmel kapcsolatos alapvető információkkal. Az egyszerűség és az áttekinthető felhasználás érdekében kérdések és válaszok formájában készült.

Miért kell egyáltalán védeni a szellemi tulajdont? A gyakorlat azt mutatja, **hogyan egy vállalat csak annyira stabil és képes helyt állni a konkurenciával folytatott versenyben, amennyire erős az iparjogvédelem területén**, ami jogsértés esetén segít megvédeni és érvényesíteni a jogait.

Előjáróban meg kell jegyezni, hogy az **irodalmi és a művészeti művek védelméről szóló Berni Egyezmény** (jelenleg 179 tagállamot tömörít) és a később elfogadott, az előadóművészek, a hangfelvétel-előállítók és a műsorszolgáltatók védelméről szóló Római Egyezmény képezi a **szerzői jogvédelemmel kapcsolatos** valamennyi jogi szabályozás alapját. A fentiekből következik, hogy a szerzői jogi oltalom alapelvei az egyezmény valamennyi tagállamának nemzeti jogszabályaiban érvényesülnek.

Az **iparjogvédelem** elveit az **ipari tulajdon oltalmára létesült Párizsi Unió Egyezmény** (a továbbiakban: Párizsi Unió Egyezmény) határozza meg, amelynek jelenleg 177 tagállama van. Ezek az államok alkotják az „**Uniót az ipari tulajdon oltalmára**” (a Párizsi Unió Egyezmény 1. cikkének (1) bekezdése). A Párizsi Unió Egyezmény meghatározza az ipari jogok tárgyát (találmányok, védjegyek, használati minták stb.), az elsőbbségi jogot, meghatározza az ipari jogok jogosultjainak jogait, valamint kötelezi a tagállamokat egy olyan hivatal létrehozására, amely illetékes az ipari jogok iránti bejelentések fogadására, az ipari jogok nyilvántartásának vezetésére, valamint egy olyan közlöny kiadására, amely tartalmazza a közzétett bejelentések és az ipari jogok tárgya tekintetében nyújtott oltalom jegyzékét.

A Párizsi Unió Egyezmény a viszonyosság jogát rögzíti, azaz „Azokat, akik az unió bármely országának joghatósága alá tartoznak, az ipari tulajdon oltalmát illetően az unió összes többi országában megilletik mindazok az előnyök, amelyeket a vonatkozó törvények a belföldiek részére jelenleg, vagy a jövőben biztosítanak, az ebben az egyezményben biztosított különös jogok sérelme nélkül. Ennél fogva ezek a belföldiekkel egyenlő oltalomban részesülnek és jogaik megsértése esetén ugyanazt a jogsegélyt vehetik igénybe, feltéve, hogy teljesítik a belföldiekre előírt feltételeket és alakosságokat” (a Párizsi Unió Egyezmény 2. cikkének (1) bekezdése). Más szóval az ipari tárgyú bejelentésekkel kapcsolatos eljárás a Párizsi Unió Egyezmény tagállamaiban az érintett állam nemzeti jogszabályai szerint azonos, függetlenül a bejelentő állampolgárságától.

A fentieken túlmenően a Párizsi Unió Egyezmény kötelezi az uniós országokat arra, hogy hatékony védelmet biztosítsanak az uniós polgárok számára a védjegyek és a kereskedelmi nevek jogosulatlan megsértésével, valamint a tisztességtelen versennyel szemben, és jogsértés esetén a rendelkezésre álló jogi eszközökkel történő érvényesítésről is rendelkezik.

Egy másik fontos nemzetközi jogi norma a **szellemi tulajdon kereskedelemmel összefüggő kérdéseit szabályozó egyezmény (TRIPS)**, amelyet a Kereskedelmi Világszervezet (WTO) kezel. (A WTO-nak jelenleg 164 tagállama van.) Az egyezmény célja annak biztosítása, hogy a szellemi tulajdon védelmére vonatkozó szabályokat valamennyi tagországban alkalmazzák a Szellemi Tulajdon Világszervezete (WIPO) által a különböző szellemi tulajdonjogi egyezményekben (az ipari tulajdon védelméről szóló Párizsi Unió Egyezmény, az irodalmi és művészeti művek oltalmáról szóló Berni Egyezmény, az előadóművészek, hangfelvétel-előállítók és műsorszolgáltatók védelméről szóló Római Egyezmény, valamint az integrált áramkörök területén a Washingtoni szellemi tulajdonjogi szerződés) meghatározott kötelezettségek alapján. A TRIPS-egyezmény arra is kötelezi a tagállamokat, hogy védjék az üzleti titkokat és a kereskedelmi értékkel bíró műszaki ismereteket a tisztességes kereskedelmi gyakorlatokkal ellentétes cselekményektől.

Az iparjogvédelmi jogok közé tartozik a növényfajták oltalma is, amellyel a növényfajták oltalmára létesült **nemzetközi egyezmény által** létrehozott Új Növényfajták Védelmének Nemzetközi Szövetsége (**UPOV**) foglalkozik. Feladata, hogy hatékony rendszert biztosítson a növényfajták oltalmára, és a tagállamok számára alapot kínál a növénynevelés előmozdítására azáltal, hogy szellemi tulajdonjogot - a nemesítői jogot - biztosít az új növényfajták nemesítőinek.

A szellemi tulajdon védelmével kapcsolatos európai jogi normák, irányelvek és rendeletek az Európai Unió tagállamai jogi normáinak szerves részét képezik, amelyek beépültek az Európai Unió tagállamainak nemzeti jogszabályaiba, de e kézikönyv szövege nem említi őket külön. A jogszabályi előírások felsorolása csak tájékoztató jellegű, és nevük csak rövidített formában szerepel.

A szerzői és iparjogvédelmi jogok védelmének módja országonként eltérő lehet, de a nemzetközi jogi normákban meghatározott védelmi alapelvek azonosak és kötelezőek a tagállamokra nézve.

A vállalatépítésbe, a találmányok és az innovációk kifejlesztésébe történő befektetések sosem kicsik, és kár lenne, ha csak azért nem térülne meg, mert elhanyagolják az iparjogvédelmet. Néha még egy apró, észrevétlen megoldás is nagy hasznot hozhat.

A szellemi tulajdon jogi védelme növeli a vállalat értékét és presztízsét a versenytársakkal szemben.

## Tudja, hogy mi képezi egy vállalat értékét?

Általánosságban elmondható, hogy a vállalat értéke tárgyi és immateriális javakból áll. Az immateriális javak közé tartozik a szellemi tulajdon. Meg kell jegyezni, hogy egy vállalkozás szellemi tulajdona bizonyos körülmények

között többszöröse lehet a tárgyi eszközök értékének, amelyek például épületekből, gyártócsarnokból, berendezésekből stb. állnak.

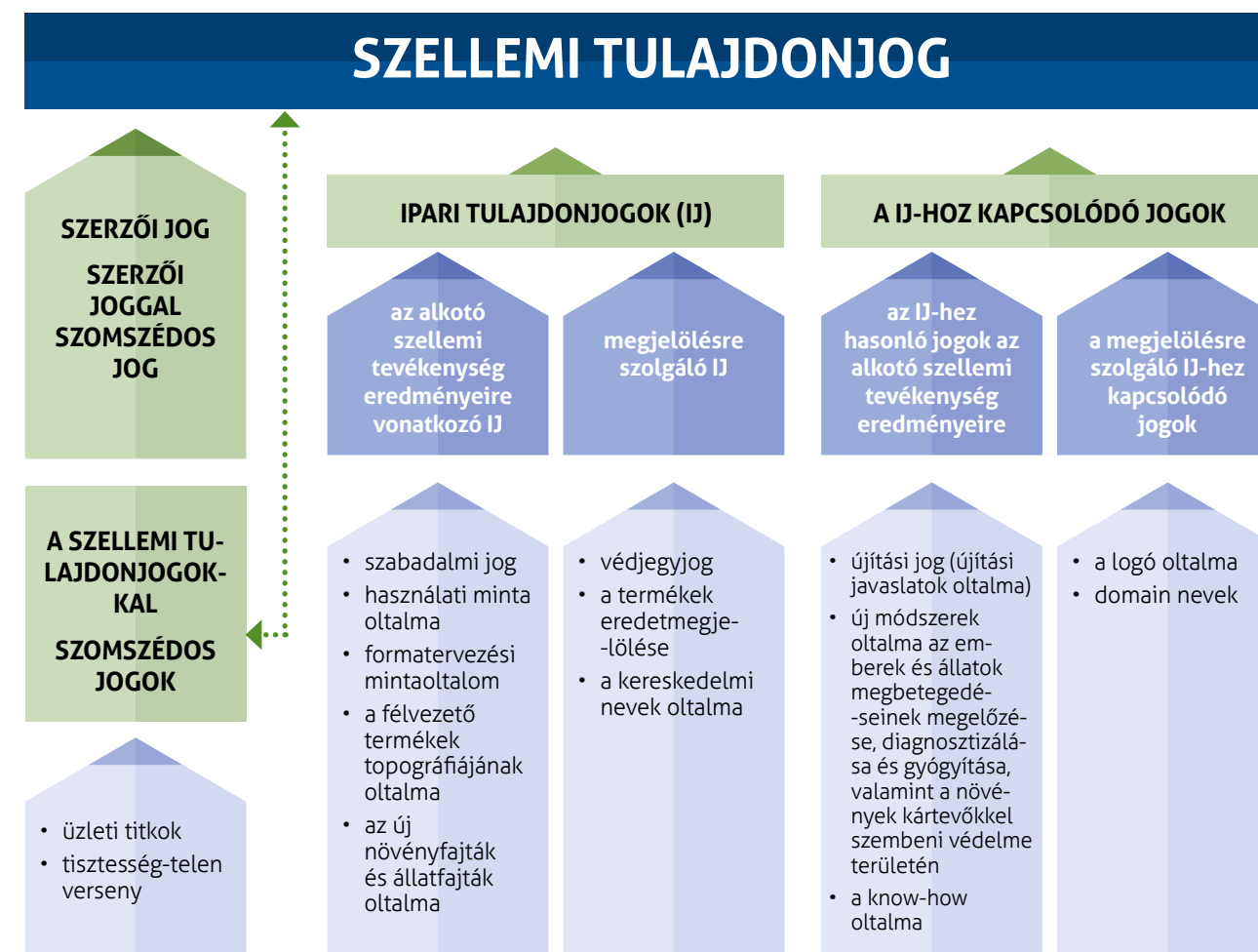
## Mit jelent a „szellemi tulajdon” fogalma?

A szellemi tulajdonjog a következőkre osztható:

- szerzői jog, szerzői joggal kapcsolatos szomszédos jogok

- iparjogvédelmi jog, amely szabadalmi jogból, használati mintaoltalmi jogból, formatervezési mintaoltalmi jogból és a védjegyekkel kapcsolatos jogokból áll.

A jobb megértés érdekében következzen egy illusztráció:

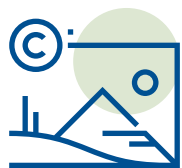


## Mely intézmények felelősek a szellemi tulajdonjogok kezeléséért?

Minden országban más-más hatóság vagy hivatal lehet, amely az érintett állam megbízásából az egyes szellemi tulajdonjogokat kezeli. Például: a Szlovák Köztársaságban a Szlovák Köztársaság Kulturális Minisztériuma (MK SR) felelős a szerzői jogok kezeléséért, a Szlovák Köztársaság Iparjogvédelmi Hivatala (ÚPV SR) az ipari tulajdonjogok kezeléséért, a Szlovák Köztársaság Mezőgazdasági Minisz-

tériuma (MP SR) pedig a növényfajták védelméért. Magyarországon a Szellemi Tulajdon Nemzeti Hivatala (SZTNH), mint a szellemi tulajdon védelméért felelős kormányzati főhivatal, a kormány irányítása alatt, az innovációs és technológiai miniszter felügyeletével látja el a feladatait. (Az egyes hivatalok honlapjainak elérhetőségi linkjei a „Hasznos linkek” részben találhatóak.)





## SZERZŐI JOGOK

### Milyen jogi normák vonatkoznak a szerzői jogok védelmére?

A szerzői jogokat és a jogok kezelését a szerzői jogról és a szerzői joggal szomszédos jogokról szóló törvény (szerzői jogi törvény) tartalmazza.

A szerzői jogi törvény úgy szabályozza a szerzői mű vagy művészi teljesítmény létrehozásával és felhasználásával, hangfelvétel, audiovizuális felvétel vagy műsorszolgáltatás előállításával és felhasználásával, valamint számítógépes program vagy adatbázis létrehozásával vagy előállításával és felhasználásával kapcsolatban keletkező jogviszonyokat, hogy a szerző, az előadóművész, a hangfelvétel előállítójának, az audiovizuális felvétel előállítójának, a rádiós és a televíziós műsorszolgáltató, a számítógépes program szerzőjének, az adatbázis szerzőjének és az adatbázis

előállítójának jogai és jogos érdekei védettek legyenek.

### Mi minden védhető még a szerzői jog által?

A fentiekből világosan kitűnik, hogy a vállalat rendelkezésre álló valamennyi anyag, kézikönyv, reklámanyag, valamint szoftver és adatbázis, továbbá a videók és klipek a mű létrehozásának pillanatától kezdve szerzői jogi oltalom alatt állnak.

### Mikortól áll oltalom alatt egy szerzői alkotás, és mikortól szükséges a bejelentés?

Egy alkotáshoz fűződő szerzői jog abban a pillanatban keletkezik, amikor az alkotás objektív módon, érzékszervekkel érzékelhető formában jelenik meg. Ez azt jelenti, hogy **a szerzői jogi védelemhez nincs szükség bejelentésre.**

## Mi az alapvető különbség a szerzői és az iparjogvédelmi jogok között?

### Szerzői jog

- jelenti az alkotók irodalmi és művészeti alkotásainak védelmét, a szerzői joggal szomszédos jogokat, mint például a művészek előadásai, a hang- és audiovizuális felvételek előállítói, valamint a szoftverek, számítógépes adatbázisok védelmét (ideértve például a dokumentumok, kézikönyvek, technológiai eljárások, reklámanyagok stb. védelmét),
- nincs szükség bejelentésre,
- az alkotáshoz kötődő szerzői jog abban a pillanatban keletkezik, amikor az alkotás az érzékszervek által érzékelhető formában létrejön,
- a oltalom időtartama - a szerző személyhez fűződő szerzői jogai életében állnak fenn és halálával megszűnnek, vagyoni jogai pedig a szerző életében és halála után 70 évig állnak fenn.

### Iparjogvédelmi jogok

- a szellemi alkotótevékenységből származó műszaki megoldások (pl. találmányok, használati minták, formatervezési minták), valamint a megjelölésekkel - például védjegyekkel - védett áruk és szolgáltatások oltalmára terjednek ki,
- a jogi és természetes személyek által nyújtott kereskedelmi és termelési tevékenységek és szolgáltatások előmozdításával függnek össze,
- bejelentésre van szükség, a formális jog vonatkozik rájuk,
- a oltalom időtartama az oltalom típusától és módjától függ.

### Jogi normák

Az irodalmi és művészeti művek védelméről szóló Berni Egyezmény

Római egyezmény az előadóművészek, a hangfelvétel-előállítók és a műsorszolgáltatók védelméről

A Berni Egyezmény tagállamainak nemzeti jogszabályai: <https://www.wipo.int/directory/en/urls.jsp>



## IPARJOGVÉDELMI JOGOK

### MIT KELL TENNI A BEJELENTÉS ELŐTT

#### Új terméket vagy technológiát fejlesztett ki, és oltalmat szeretne kérni? Tudja, mit kell tennie a bejelentés előtt?

Győződjön meg róla, hogy új műszaki megoldásról van szó, és végezzen újdonságkutatást. A kutatás eredménye választ ad arra, hogy a műszaki megoldás tárgya új-e, nem sérti-e egy másik jogosult jogát, ha ugyanarról a műszaki megoldásról van szó, amelyre már megadták a szabadalmi oltalmat vagy bejegyezték a használati mintát, feltalálói tevékenységen alapul-e (a megoldás szakember számára nem következik-e nyilvánvalóan a technika jelenlegi állásából).

A kutatást olyan dokumentumok alapján végzik, amelyek a kutatás időpontjában már megjelentek, ezért a kutatás eredménye nem tartalmazza azokat a dokumentumokat, amelyek a technika úgynevezett fiktív állásához tartoznak, és ezért csak előzetes véleményt ad arra vonatkozóan, hogy a találmány újnak minősül-e. A kutatás áttekintést nyújt a dokumentumokról is, amelyekből további információk szerezhetők a potenciális versenytársakról és azok fejlődési irányáról.

#### Milyen adatbázisokban kutatnak?

A kutatásokat általában a nyilvánosság számára térítésmentesen hozzáférhető adatbázisokban végzik. Ezek a nemzeti és regionális hatóságok és a nemzetközi iroda nyilvántartásai és adatbázisai. A legfontosabbak közé tartoznak:

**A Patenscope** <https://www.wipo.int/patentscope/en/> az adatbázis 37 millió szabadalmi dokumentumot tartalmaz a Szabadalmi Együttműködési Szerződés (PCT) alapján benyújtott 2,5 millió közzétett szabadalmi bejelentéssel együtt, és a Szellemi Tulajdon Világszervezetének Nemzetközi Irodája („IB WIPO”) kezeli.

**Az Espacenet** <https://register.epo.org/regviewer> egy több mint 90 millió szabadalmi dokumentumot tartalmazó világméretű adatbázis. Az Európai Szabadalmi Hivatal kezeli.

#### Mit kell elkerülni a találmány vagy a használati minta bejelentése előtt?

Meg kell akadályozni a tárgyra vonatkozó információk bármilyen módon történő nyilvánosságra hozatalát, akár szóbeli előadás (pl. előadások, tudományos konferenciák stb.), akár írásbeli közzététel (pl. szakmai folyóiratokban való publikálás), akár a médiában, akár a tárgy kiállításán való bemutatása vagy forgalmazása révén. Az ilyen nyilvánosságra hozatal akadályozza az oltalom megadásának - sérti az újdonság kritériumát.

#### Megvan a kutatás eredménye?

Ha a kutatás eredménye pozitív, azaz nem találtak olyan dokumentumot, amely cáfolja a technika állása szerinti újdonságot vagy feltalálói tevékenységet (ún. ellentartást), akkor eldöntheti, hogy szabadalmi bejelentést vagy használati minta bejelentést tesz-e.

#### Szeretné megkülönböztetni áruját, termékét vagy termékformáját a piacon lévő más gyártóktól azáltal, hogy védjegyezti vagy levédeti annak formáját? Tudja, mit kell tennie, mielőtt bejelentené a védjegyet vagy a formatervezési mintát?

Győződjön meg arról, hogy a javasolt védjegy vagy formatervezési minta új, és végezzen kutatást a vonatkozó adatbázisokban. Elkerülheti a bejelentés feldolgozásával járó felesleges bosszúságot és a bejegyzésükkel járó pénzeszteséget, ha úgy találja, hogy az oltalmazni kívánt védjegy vagy formatervezési minta már létezik.

#### Milyen adatbázisokat használnak a védjegyekre vonatkozó kutatáshoz?

A webregiszterek általánosan hozzáférhetőek. A védjegyek esetében ez a TMview adatbázis <https://www.tmdn.org/tmview/#/tmview>, amely tartalmazza a meglévő védjegyeket az összes hivatalos védjegy-hivaltól, amely az adatbázisba beküldi azokat.

**The Global Brand Database** - <https://www3.wipo.int/branddb/en/>, amely több mint 46 millió rekordot tartalmaz 55 nemzeti és nemzetközi gyűjteményből.

**A formatervezési minták esetében ez a DESIGNview adatbázis** - <https://www.tmdn.org/tmdsview-web/welcome#/dsview>. Ez egy központosított hozzáférés a lajstromozott formatervezési mintákra vonatkozó információkhoz bármely olyan nemzeti hivatalban, amely ilyen információkat szolgáltat. Több mint 17 millió mintát tartalmaz. Használhatja továbbá a **The Global Design Database adatbázist** - <https://www.wipo.int/reference/en/designdb/>, amely több mint 13 millió, a Hágai Rendszer alapján lajstromozott formatervezési mintát tartalmaz, valamint az ezeket az információkat szolgáltató hivatalok adatbázisainak tartalmát.

#### Nem tudja elvégezni a kutatást és segítségre van szüksége?

Ha segítségre van szüksége, vegye igénybe a nemzeti hivatal által nyújtott kutatási szolgáltatásokat vagy szabadalmi ügyvivő szolgáltatásait. Ezek a szolgáltatások általában díjkötelesek.

## ■ SZABADALMI JOG

### Mit jelent a szabadalom?

A szabadalom olyan iparjogvédelmi oltalmi forma, amelyet a technika minden területén új, feltalálói tevékenységen alapuló (szakember számára nem nyilvánvaló megoldások) és ipari alkalmazásra alkalmas találmányokra adnak.

### Mit lehet szabadalommal védeni?

Nemcsak új termékek, eszközök és technológiák szabadalmaztathatók, hanem kémiai előállított anyagok, gyógyszerek, iparilag előállított mikroorganizmusok, valamint biotechnológiai eljárások és az ezek felhasználásával előállított termékek is. A találmány világviszonylatban való újdonsága azonban a szabadalmaztathatóság feltétele.

### Mit nem lehet szabadalommal védeni?

Nem adható szabadalom felfedezésekre vagy tudományos elméletekre, számítógépes programokra, új növényfajtákra vagy állatfajtákra, az emberek és állatok betegségének megelőzésére, diagnosztizálására és kezelésére szolgáló módszerekre, az emberi egyedek klónozására és az emberi embrió ipari vagy kereskedelmi célú felhasználására irányuló módszerekre, valamint azokra a tárgyakra, amelyek nem minősülnek találmánynak, vagy amelyek ki vannak zárva a szabadalmaztathatóság alól.

### Ha megadták a szabadalmat, milyen előnyök és jogok illetik meg a szabadalom tulajdonosát a szabadalmi oltalomból?

A szabadalom tulajdonosa kizárólagos joggal rendelkezik a szabadalom által védett találmány kereskedelmi hasznosítására, azaz a tulajdonos engedélye nélkül senki sem hasznosíthatja, kínálhatja vagy forgalmazhatja a találmányt, illetve a megadott szabadalom alapján készült termékeket nem tárolhatja vagy importálhatja abban az országban, ahol a szabadalmat megadták. A szabadalom jogosultja engedélyt adhat másoknak a szabadalom használatára, átruházhatja a szabadalmat egy másik (természetes vagy jogi) személyre, zálogjogot alapíthat a szabadalomra vagy eladhatja azt. A szabadalom használatához a hozzájárulást licencszerződéssel adják meg. Mind az átruházás, mind a licencszerződés a szabadalmi lajstromba való bejegyzés napján lép hatályba harmadik személyekkel szemben. A szabadalom joghatásai a szabadalom megadásáról szóló értesítésnek a Közlönyben való közzétételétől kezdődően lépnek hatályba.

### Mely országokban érvényes a megadott szabadalom?

A megadott szabadalom csak annak az államnak a területén érvényes, amelyben a szabadalmi oltalmat megadták, így annak kereskedelmi hasznosítása az adott állam területére korlátozódik. Amennyiben a bejelentő nem jelentett be szabadalmi oltalomra a találmányát, a találmány tárgyát bárki hasznosíthatja kereskedelmi célokra, és a feltaláló nem akadályozhatja meg ebben.

### Mi határozza meg a szabadalmi oltalom terjedelmét?

A szabadalmi oltalom terjedelmét a szabadalmi igénypontok összessége határozza meg. A szabadalmi igénypontok értelmezéséhez a találmány leírását és adott esetben a rajzokat is fel kell használni.

### Mennyi a szabadalom érvényességi ideje, és mikor jár le a szabadalom?

A szabadalom a szabadalmi bejelentés benyújtásától számított 20 évig érvényes. A szabadalom érvényességének fenntartásáért évente fenntartási díjat kell fizetni. A fenntartási díj összege az érintett állam nemzeti jogszabályaitól függ. A szabadalomra vonatkozó oltalom megszűnik az érvényességi idejének lejártával, a fenntartási díj megfizetésére nyitva álló határidő lejártával vagy ha a szabadalom jogosultja a hivatalhoz intézett írásbeli bejelentéssel lemond az oltalomról.

### Ki nyújthat be szabadalmi bejelentést?

A megoldáshoz való jogot, beleértve a szabadalmi bejelentés benyújtásának jogát, az a személy gyakorolhatja, aki a találmányt létrehozta, azaz a találmány feltalálója. Ha a találmányt több társfeltaláló hozta létre, a találmány létrehozásához való hozzájárulásuk mértékében jogosultak a megoldásra, kivéve, ha másként állapodtak meg. Ha a feltaláló a találmányt munkaviszonyban végzett feladatai ellátása során hozta létre, a feltalálás joga, valamint a bejelentés joga a munkáltatóra száll át. A feltalálónak joga van a szabadalmi bejelentésben való megnevezésére, és jogosult díjazásra.

### Milyen előnyökkel jár a nemzeti hivatalnál történő bejelentés?

A bejelentés benyújtása elsőbbségi jogot keletkeztet, amelyet a bejelentő a bejelentéstől számított 12 hónapon belül gyakorolhat, ha külföldön azonos tárgyú bejelentést nyújt be. Ennek előnye, hogy későbbre halaszthatja a bejelentés más országokban történő benyújtását, és így időt ad arra, hogy átgondolja, mely országokban fog ténylegesen szabadalmi oltalmat kérni. Ezek különösen azok az országok, ahol a szabadalmasnak érdeke fűződik kereskedelmi és gyártási tevékenységhez, vagy ahol fennáll a veszélye annak, hogy a versenytársak hasznosíthatják találmányát, ha nem kér szabadalmi oltalmat. Ezen túlmenően időt nyer, hogy elegendő pénzügyi forrást biztosítson az esetleges külföldi szabadalmaztatáshoz. Több ideje van arra, hogy elemezze a piacot, a benyújtott bejelentéshez készült kutatási jelentésből információt szerezzen a találmány szabadalmaztathatóságáról, további információkat szerezzen a lehetséges versenytársakról, és ha a találmányról a külföldi bejelentések benyújtása előtt kiderül, hogy nem felel meg a szabadalmaztathatósági kritériumoknak, elkerüli a felesleges bejelentési költségeket. A nemzeti hivatalnál a bejelentési díj általában alacsony, ezért a bejelentő számára kedvező. Előfordul, hogy a bejelentő egy nemzeti bejelentés benyújtásával és annak közzétételével megakadályozza, hogy ugyanarra a tárgyra szabadalmat adjanak más személynek a világ bármely pontján, még akkor is, ha a bejelentésről utólag lemond.

### Hol és hogyan kell szabadalmi bejelentést tenni?

A szabadalmi bejelentést az illetékes nemzeti hivatalhoz kell benyújtani papíron (pl. postai úton vagy személyesen) vagy elektronikus úton. A szabadalmi bejelentési űrlap beszerezhető a nemzeti hivatalok irodájában vagy az érintett

nemzeti hivatal honlapján. A szabadalmi bejelentésnek tartalmaznia kell a szabadalom megadása iránti kérelmet, a találmány leírását, a találmányhoz fűzött magyarázatot vagy rajzokat, ha van ilyen, és legalább egy szabadalmi igénypontot, amely meghatározza azt a tárgyat, amelyre oltalmat kérnek.

### Milyen jogok illetik meg a bejelentőt a közzétett szabadalmi bejelentés alapján?

A szabadalmi bejelentést a bejelentési/elsőbbségi napot követő 18 hónap elteltével kell közzétenni az illetékes nemzeti hivatal közlönyében. A közzétett bejelentés ideiglenes oltalmat biztosít a találmányra a bejelentőnek (azaz ugyanazokat a kizárólagos jogokat élvezzi, mint a megadott szabadalom). Ha a szabadalmi bejelentés közzététele és a szabadalom megadása között a közzétett bejelentéshez fűződő jogokat harmadik személyek megsértik, a szabadalom jogosultja csak a szabadalom hatálybalépésének napjától kezdve érvényesítheti jogait. Vagyis a szabadalmi okirat kiadásától és a szabadalomnak a közlönyben való közzétételétől. Továbbá a bejelentés közzététele a bejelentés tárgyát képező megoldást a technika állása szerintíve teszi, ami megakadályozza, hogy ugyanerre a megoldásra bárhol a világon szabadalmat adjanak ki, még akkor is, ha a bejelentő lemondott a további eljárásról.

### Hogyan zajlik a szabadalmi bejelentési eljárás?

A szabadalmi bejelentéssel kapcsolatos eljárást az érintett állam nemzeti jogszabályainak megfelelően kell lefolytatni. Ha szükséges, pl. a hiánypótlás érdekében, a hivatal felveszi a kapcsolatot a bejelentővel és határidőt szab a bejelentőnek a hiánypótlásra. Fontos, hogy a bejelentési iratok a lehető legjobban kidolgozottak legyenek, mivel az eljárás során történő javítások nem haladhatják meg az eredeti bejelentés terjedelmét. A helyesbítések nem tartalmazhatnak olyan új információkat, amelyek nem szerepeltek az eredeti kérelemben. A találmányra akkor adnak szabadalmat, ha a szabadalmaztathatóság feltételei teljesülnek (az újdonság, a feltalálói tevékenység és az ipari alkalmazhatóság kritériumai).

### Van-e díja a szabadalmi bejelentés benyújtásának?

A szabadalmi bejelentés benyújtása díjköteles. A díj

### Jogi normák

Az ipari tulajdon oltalmára létesült Párizsi Unió Egyezmény

A Szellemi Tulajdon Világszervezetét létrehozó egyezmény

A szellemi tulajdon kereskedelemmel összefüggő kérdéseit szabályozó egyezmény (TRIPS-egyezmény)

Az Európai Szabadalmi Egyezmény 2000-ben felülvizsgált szövege

Szabadalmi együttműködési szerződés (PCT)

A Genfben, 2000. június 1-jén elfogadott Szabadalmi Jogi Szerződés

Nemzeti jogszabályok (a hatóságok listája <https://www.wipo.int/members/en/>)

összege a szabadalmi bejelentés benyújtásának módjától (az elektronikus benyújtás díja általában alacsonyabb), a leírás oldalszámától vagy az igénypontok számától függően változhat.

### Hol található információ a szabadalmi bejelentéssel kapcsolatos díjakról?

A nemzeti és regionális irodákban vagy a WIPO Nemzetközi Iroda honlapján [www.wipo.int](http://www.wipo.int) a PCT Applicant's Guide (PCT kérelmezői útmutató) fül alatt.

### Lehetséges-e más módon is oltalom alá helyezni egy találmányt (műszaki megoldást)?

A műszaki megoldások és így egyes találmányok is oltalom alá helyezhetők használati mintával. A használati minta tulajdonosa ugyanazokat az oltalmi jogokat élvezzi, mint a szabadalom tulajdonosa. A szabadalom és a használati minta között azonban van néhány alapvető különbség, például az oltalmi idő, a szabadalmi és a használati minta bejelentésére vonatkozó eltérő eljárások stb. (lásd az alábbi táblázatot). Egyes országokban egy műszaki megoldás egyszerre szabadalommal és használati mintával is oltalmazható (pl. Szlovákiában), más országokban ez nem lehetséges, pl. Magyarországon sem. Ez azonban a tárgytól és az érintett ország nemzeti jogszabályaitól függ.

### Nem tudja elkészíteni a szabadalmi bejelentéshez szükséges dokumentumokat?

Vegye igénybe a hivatal előtt eljárni jogosult képviselő szolgáltatásait. Ez általában egy szabadalmi ügyvivő vagy ügyvéd.

### Mi a teendő jogsértés esetén?

A szabadalmas kizárólagos jogaiba való jogosulatlan beavatkozás esetén (pl. ha egy harmadik fél a szabadalmas hozzájárulása nélkül jogosulatlanul használja a találmányt, és védett terméket hoz forgalomba) a szabadalmas bíróság előtt kérheti a jogsértés megszüntetését. A bíróság kötelezheti a szabadalombitorlót, hogy orvosolja a szabadalom jogosultját ért jogsérelem következményeit (vonja vissza vagy vonja ki a termékeket a piacról a szabadalombitorló költségére), valamint kártalanítsa a szabadalmast az esetleges károkért, beleértve az elmaradt hasznot is.





## HASZNÁLATIMINTA-OLTALOM

### Mit lehet levédetni egy használati mintával?

Használati mintaoltalomban részesülhet valamely tárgy kialakítására, szerkezetére vagy részeinek elrendezésére vonatkozó megoldás ha új, feltalálói lépésen alapul és iparilag alkalmazható, és a megoldás nem ismert a mesterségesben járatos személy számára. A használatiminta-oltalom tárgya lehet eszköz, gyártási módszer, technológia, új termék és egyéb.

### Mi az, amit nem lehet használati mintaoltalommal védeni?

Egyes tárgyak, például felfedezések, tudományos elméletek, számítógépes programok, növényfajták, állatfajták, emberek és állatok kezelésére szolgáló sebészeti és terápiás módszerek és mások nem részesülhetnek sem szabadalmi, sem használati mintaoltalomban. Ezek a tételek nem minősülnek műszaki megoldásoknak, illetve nem tartoznak az oltalom hatálya alá. Bizonyos árucikkek szintén ki vannak zárva a használatiminta-oltalomból, de szabadalmi oltalomban részesülhetnek. Ezek olyan műszaki megoldások, amelyek biológiai anyagokkal vagy biológiai anyagot tartalmazó termékekkel, valamint a biológiai anyagok előállításának módjával, feldolgozásával vagy felhasználásával kapcsolatosak. Ide tartoznak továbbá a vegyi és gyógyszeripari anyagok, az orvosi felhasználásra szánt anyagok és az anyagkeverékek előállításának módszerei. Ezen túlmenően az adminisztratív, kereskedelmi, pénzügyi, vezetői vagy egyéb nem technikai célú adatfeldolgozással kapcsolatos megoldások szintén ki vannak zárva az oltalom alól.

### Milyen jogok illetik meg a lajstromozott használati minta tulajdonosát?

A használati minta tulajdonosa kizárólagos joggal rendelkezik arra, hogy a használati minta által védett műszaki megoldást gazdasági tevékenysége során felhasználja, megakadályozza, hogy harmadik személyek a hozzájárulása nélkül ezt a megoldást használják, más személynek engedélyt adjon a megoldás használatára, a használati mintát más személyre átruházza vagy zálogjogot alapítson rajta.

### Mely államokban érvényes a bejegyzett használati minta?

A lajstromozott használati minta csak annak az államnak a területén érvényes, amelyben lajstromozták, és kereskedelmi hasznosítása csak az adott állam területére terjed ki.

### Mi határozza meg a használati mintaoltalom hatályát?

A lajstromozott használati mintából eredő oltalom terjedelmét az igénypontok terjedelme határozza meg. A használati minta leírását és adott esetben a rajzokat is fel kell használni az igénypontok értelmezéséhez.

### Mi a használati minta érvényességi ideje, és mikor jár le a használati minta?

A használati mintaoltalom a használati minta bejelentésétől számított maximum 10 évig áll fenn, ennek lejártát követően a használati minta tárgya (azonosan a szabadalom tárgyával) közkinccsé válik és bárki számára felhasználható lesz.

### Ki nyújthat be használati minta iránti kérelmet?

A megoldáshoz való jogot, beleértve a használati minta

bejelentésének jogát is, az a személy gyakorolhatja, aki a használati mintát létrehozta, azaz a használati minta létrehozója. Ha a használati mintát több társfeltaláló hozta létre, a megoldáshoz való jog őket illeti meg abban a mértékben, amilyen mértékben részt vettek annak létrehozásában, kivéve, ha másként állapodtak meg. Ha a használati mintát az alkotó munkaviszonyban végzett feladatai ellátása során hozta létre, a megoldás joga, valamint a bejelentés benyújtásának joga a munkáltatóra száll át. Az eredeti bejelentő jogosult arra, hogy a használati minta iránti bejelentésben megnevezzék, és méltányos díjazásra jogosult.

### Milyen előnyökkel jár a használati minta bejelentése a nemzeti hivatalnál?

A bejelentés benyújtása elsőbbségi jogot biztosít, amelyet a bejelentő akkor gyakorolhat, ha a bejelentéstől számított 12 hónapon belül a nemzeti hivatalnál azonos tárgyú bejelentést nyújt be külföldön. Ha a más országokban történő bejelentést későbbre halasztja, akkor lesz ideje megfontolni, hogy mely országokban fogja ténylegesen kérelmezni a használati mintaoltalmat. Ezek elsősorban azok az államok, ahol a kérelmező kereskedelmi és gyártási tevékenységekben érdekelt, vagy ahol fennáll a veszélye annak, hogy a használati mintát a versenytársak a kérelmező hozzájárulása nélkül használják fel. Ha külföldi oltalom iránt érdeklődik, több ideje van a pénzeszközök előteremtésére, a piac elemzésére és arra, hogy a benyújtott bejelentésről készült kutatási jelentésből információt szerezzen arról, hogy a műszaki megoldás tárgya megfelel-e az oltalom megszerzése feltételeinek, valamint információt szerezzen a lehetséges versenytársokról. Ezen túlmenően elkerülheti a külföldi oltalomra fordított felesleges kiadásokat, ha csak a külföldi bejelentések benyújtása után derül ki, hogy a tárgy nem felel meg az oltalom feltételeinek, vagy ha egy azonos tárgyú használati mintát egy másik jogosult már bejegyeztetett. A használati minta bejelentési eljárásának bejegyzési elve lehetővé teszi, hogy egy műszaki megoldás oltalmát gyorsabban megszerezzék, mint a szabadalmi oltalom megszerzését, ezért bizonyos esetekben (pl. termékek gyors piaci bevezetése vagy egy új termék kiállításán történő bemutatása) a bejelentő számára előnyös a műszaki megoldás szabadalmi és használati mintaoltalmának kombinálása, ha az adott ország jogszabályai ezt lehetővé teszik. Magyarországon a használati mintaoltalmi bejelentések esetében nem végeznek újdonságvizsgálatot – ellentétben a szabadalmi bejelentésekkel – csupán vélelmezik, hogy a minta új. Ezáltal is gyorsabbá és könnyebbé válik a használati mintaoltalom megszerzése a szabadalmi oltalomnál.

### Hol és hogyan kell benyújtani a használati minta iránti kérelmet?

A használati minta iránti kérelmet az illetékes nemzeti hivatalhoz kell benyújtani papíron (pl. postai úton vagy személyesen) vagy elektronikus úton. A használati minta lajstromozására irányuló kérelem űrlapja beszerezhető a nemzeti hivatalok irodájában vagy az érintett nemzeti hivatal honlapján. A bejelentésnek tartalmaznia kell a használati minta lajstromozására vonatkozó bejelentési kérelmet, a műszaki megoldás leírását, az oltalom tárgyát meghatározó igénypontokat, egy magyarázatot és adott esetben rajzokat.



### Mi a használati minta bejelentésének eljárása?

A használati minta bejelentésével kapcsolatos eljárást az érintett állam nemzeti jogszabályai szerint kell lefolytatni. A bejelentést annak megállapítása érdekében vizsgálják, hogy a tárgy és alaki követelményei megfelelnek-e a bejegyzés feltételeinek. Ha szükséges, pl. hiánypótlás érdekében, a hivatal felveszi a kapcsolatot a bejelentővel, és határidőt szab a bejelentőnek a hiánypótlásra. Az eljárás során a javítások nem haladhatják meg az eredeti bejelentés terjedelmét, azaz nem tartalmazhatnak olyan új információkat, amelyek az eredeti kérelemben nem szerepeltek. A használati minta bejelentésének közzététele után bárki felszólalást nyújthat be a lajstromozás ellen. Ha a felszólalás megalapozott, a bejelentést részben vagy egészben el kell utasítani, vagy a benyújtott felszólalást, mint megalapozatlant, el kell utasítani. Ha a bejegyzés törvényi feltételei teljesülnek, a használati mintát bejegyzik a nyilvántartásba, és a bejelentő a használati minta jogosultjává válik.

### Mikor kell szabadalmi oltalmat és mikor használati mintaoltalmat alkalmazni?

Az azonos tárgyú műszaki megoldások szabadalommal vagy használati mintával, illetve szabadalommal és használati mintával egyaránt oltalomban részesíthetők, kivéve azokat a megoldásokat, amelyek nem tartoznak az oltalom hatálya alá, vagy amelyek ki vannak zárva az oltalomból, vagy amelyek esetében ezt az érintett állam nemzeti jogszabályai nem teszik lehetővé. A műszaki megoldás oltalmi típusának megválasztása a bejelentőtől függ, akinek figyelembe kell vennie az oltalom alá helyezendő megoldást, a megoldás oltalmának időtartamát (a szabadalom a szabadalmi bejelentéstől számított legfeljebb 20 évig, a használati minta a használati minta bejelentésétől számított legfeljebb 10 évig érvényes) és a megoldásnak a bejelentés benyújtása előtti esetleges nyilvánosságra hozatalát, azaz a műszaki megoldás tárgyának a bejelentés benyújtását megelőző hat hónapon belüli nyilvánosságra hozatala nem akadályozza a használati mintaoltalomnak (a szabadalmi oltalom és a használati mintaoltalom közötti különbségeket lásd az alábbi szereplő táblázatban).

### Van-e díja a használati minta bejelentésének?

A használati minta bejelentése díjköteles. A díj összege a használati minta bejelentésének módjától (az elektronikus bejelentés díja általában alacsonyabb), a leírás oldalszámától vagy az igénypontok számától és a bejelentő személyétől függően változhat. A magánszemélyek általában kedvezményt kapnak.

### Hol találom információt a használati minta bejelentésével kapcsolatos eljárások díjairól?

A nemzeti és regionális irodákban vagy a WIPO Nemzetközi Iroda honlapján

[www.wipo.int](http://www.wipo.int) a PCT Applicant's Guide (PCT kérelmezői útmutató) fül alatt.

### Nem tudja elkészíteni a használati minta lajstromba vétele iránti kérelem benyújtásához szükséges dokumentumokat?

Vegye igénybe a hivatal előtt eljárni jogosult képviselő szolgáltatásait. Ez általában egy szabadalmi ügyvivő vagy ügyvéd.

### Mi a teendő jogsértés esetén?

A lajstromozott használati minta tulajdonosának kizárólagos jogaiba való jogosulatlan beavatkozás esetén (pl. ha egy harmadik fél a használati minta tulajdonosának hozzájárulása nélkül jogosulatlanul használ egy műszaki megoldást, és védett terméket hoz forgalomba), a használati minta tulajdonosa bírósági úton kérheti a jogsértés megszüntetését. A bíróság kötelezheti a jogsértőt a használati minta jogosultja jogainak megsértéséből eredő következmények orvoslására (a termékeknek a jogsértő költségére történő kivonása vagy eltávolítása a piacról), a jogosultnak okozott károk megtérítésére, beleértve az elmaradt hasznot is.

Mi a különbség a szabadalom és a használati minta között?

Mind a szabadalom, mind a használati minta a találmányok és műszaki megoldások jogi oltalmának eszköze egy adott területen és egy meghatározott érvényességi időre.

### Szabadalmi oltalom

- A szabadalmak a technika minden területén új, feltalálói tevékenységen alapul és iparilag alkalmazható hasznosításra alkalmas találmányokra adhatók.
- Nem minősülnek találmánynak különösen a felfedezések, a tudományos elméletek, a matematikai módszerek, az esztétikai alkotások, a szellemi tevékenység, játékok vagy kereskedelmi tevékenység végzésére vonatkozó tervek, szabályok és módszerek, a számítógépes programok és az információközlés.
- A találmány bejelentés előtti nyilvánosságra hozatala - megakadályozza a szabadalom megadását, az újdonság kritériuma nem teljesül.
- A bejelentés közzététele - a bejelentési vagy elsőbbségi naptól számított 18 hónap elteltével.
- Hosszabb ügymenet - általában több mint 3 év a szabadalmaztathatósági feltételek teljesülésének megállapítására irányuló érdemi vizsgálat miatt.
- Az oltalom kizárása - az emberi testtel kapcsolatos találmányok a keletkezés vagy a fejlődés különböző szakaszaiban, vagy az emberi test valamely elemének felfedezése, beleértve egy gén szekvenciáját vagy részleges szekvenciáját.
- Az oltalom terjedelmét az igénypontok megfogalmazása határozza meg.
- Érvényességi idő - legfeljebb 20 év (a szabadalmi bejelentés benyújtásától)

### A tulajdonos szabadalomból eredő jogai:

- a találmány hasznosításának kizárólagos joga, azaz a találmányt a hozzájárulása nélkül senki sem hasznosíthatja,
- engedély (licencia) megadásával más személyeknek is hozzájárulást adhat a szabadalom hasznosításához,
- átruházhatja azt egy másik (természetes vagy jogi) személyre, zálogjogot alapíthat rá, vagy eladhatja.
- A tulajdonosi jog érvényesíthetősége bírósági úton

A szabadalom használatához a hozzájárulást licenciac szerződéssel adják meg. Mind az átruházás, mind a licenciac szerződés a szabadalmi lajstromba való bejegyzés napján lép hatályba harmadik személyekkel szemben.

### Használati minta oltalma

- A használati minta olyan műszaki megoldásokat véd, amelyek újak, a feltalálói lépésen alapul és iparilag alkalmazhatók.
- Nem minősülnek műszaki megoldásnak különösen a felfedezések, tudományos elméletek, matematikai módszerek, esztétikai alkotások, tervek, a szellemi tevékenység, játékok vagy kereskedelmi tevékenység végzésére vonatkozó szabályok és módszerek, a számítógépes programok és az információközlés.
- A műszaki megoldás bejelentés előtti - 6 hónapon belüli - nyilvánosságra hozatala nem akadályozza a használati minta lajstromozását, az újdonsági kritérium nem sérül.
- A bejelentés közzététele - általában 6 hónappal a kérelem benyújtását követően.
- Rövidebb eljárási idő - általában legfeljebb 12 hónap, ha nem nyújtottak be felszólalást a lajstromozás ellen (csak a lajstromozásra való alkalmasság alaki vizsgálatára kerül sor).
- Kivételek az oltalom alól - biológiai anyagból álló vagy azt tartalmazó termékekkel, illetve a biológiai anyag előállításának, feldolgozásának vagy felhasználásának módszereivel kapcsolatos műszaki megoldások, vegyi és gyógyszeripari anyagok előállítási módszerei, valamint anyagok és anyagkeverékek orvosi felhasználása.
- Az oltalom terjedelmét az igénypontok összessége határozza meg.
- Érvényességi idő - legfeljebb 10 év (Szlovákiában 4 év az alap érvényességi idő, amely kétszer 3 évvel meghosszabbítható)

### A tulajdonos használati mintából eredő jogai:

- a műszaki megoldás hasznosításának kizárólagos joga, azaz a hozzájárulása nélkül senki sem hasznosíthatja azt,
- engedély (licencia) megadásával más személyeknek hozzájárulást adhat a minta hasznosságának hasznosításához,
- átruházhatja azt egy másik (természetes vagy jogi) személyre, zálogjogot alapíthat rá, vagy eladhatja.
- A tulajdonosi jog érvényesíthetősége bírósági úton

A használati minta használatához a hozzájárulást licenciac szerződéssel adják meg. Mind az átruházás, mind a licenciac szerződés a használati minták nyilvántartásába történő bejegyzéssel válik hatályossá harmadik személyekkel szemben.

## MŰSZAKI MEGOLDÁSOK (TALÁLMÁNYOK ÉS HASZNÁLATI MINTÁK) KÜLFÖLDI OLTALMA

### Lehetséges-e szabadalmi oltalmat szerezni külföldön, ha a nemzeti hivatalhoz már benyújtották a szabadalmi vagy használati minta bejelentését?

A korábbi bejelentés bejelentési napjától számított 12 hónapon belül lehetőség van más országokban szabadalmi oltalmat kérni, és igényt tartani egy azonos tárgyú nemzeti vagy regionális bejelentés elsőbbségére. A használati minták esetében egy korábbi (elsőbbségi) bejelentésnek a külföldi oltalmat igénylő bejelentés benyújtása előtt hat hónappal történő közzététele nem akadályozza a bejelentés benyújtását.

Szlovákiában használati mintával védett műszaki megoldás külföldön nemcsak használati mintával, hanem szabadalommal is védhető. És fordítva, a Szlovák Köztársaságban szabadalmi oltalomra bejelentett találmány külföldön is részesülhet használatiminta-oltalomban. A használati minta külföldi bejelentése előtt azonban meg kell győződni arról, hogy az oltalom igénylésének helye szerinti államban van-e lehetőség a használatiminta-oltalom megadására, hogy az eljárás a vizsgálat vagy a lajstromozás elvén alapul-e stb.

### Hogyan lehet külföldön szabadalmi és használatiminta-oltalmat szerezni?

- a. **az úgynevezett nemzeti út** - a nemzeti szabadalom megadása a 177 országot tömörítő Párizsi Unió Egyezmény szerinti nemzeti bejelentés benyújtásával, amely lehetővé teszi a nemzeti szabadalom megadását az Egyezmény tagállamaiban benyújtott bejelentésekre. A bejelentés elbírálása és a találmányra vonatkozó szabadalom megadása a tagállam nemzeti jogszabályai szerint történik. Ez az oltalmi módszer csak akkor előnyös, ha a bejelentő a Párizsi Unió Egyezmény két vagy három tagállamában szeretne szabadalmi oltalmat szerezni, vagy ha a találmányt az adott országban más módon nem lehet oltalomban részesíteni.
- a. **regionális oltalom** - regionális szabadalom megadása regionális bejelentés benyújtásával. A regionális

### Jogi normák

Az ipari tulajdon oltalmáról szóló Párizsi Unió Egyezmény

A Szellemi Tulajdon Világszervezetét létrehozó egyezmény

A szellemi tulajdon kereskedelemmel összefüggő kérdéseit szabályozó egyezmény (TRIPS Megállapodás)

A Genfben, 2000. június 1-jén elfogadott Szabadalmi Jogi Szerződés

Szabadalmi együttműködési szerződés (PCT)

Az Európai Szabadalmi Egyezmény 2000-ben felülvizsgált szövege

A nemzetközi szabadalmi osztályozásról szóló strasbourgi megállapodás

A mikroorganizmusok szabadalmi eljárás céljából történő letétbe helyezése nemzetközi elismeréséről szóló Budapesti Szerződés

Nemzeti jogszabályok (a hatóságok listája <https://www.wipo.int/members/en/>)

szervezetek szabadalmi hivatalai jogosultak regionális szabadalmat megadni a vonatkozó regionális egyezmény alapján benyújtott egyetlen regionális bejelentés alapján. Jelenleg négy regionális szabadalmi szervezet létezik, amelyek szintén a PCT-rendszer részét képezik: Európai Szabadalmi Szervezet, Eurázsiai Szabadalmi Szervezet, Afrikai Szellemi Tulajdonjogi Szervezet, Afrikai Regionális Szellemi Tulajdonjogi Szervezet. A megadott szabadalom (meghatározott feltételek mellett) csak azokban az államokban érvényes, amelyek az Egyezmény tagállamai, vagy kölcsönös megállapodás alapján más államokban.

- a. **az a) és b) módszer kombinációja** - nemzeti és regionális szabadalmak megadása egyetlen nemzetközi bejelentés benyújtásával a 153 tagállamot és négy regionális szervezetet (Európai Szabadalmi Szervezet, Eurázsiai Szabadalmi Szervezet, Afrikai Szellemi Tulajdonjogi Szervezet, Afrikai Regionális Szellemi Tulajdonjogi Szervezet) tömörítő Szabadalmi Együttműködési Szerződés (a továbbiakban: PCT) alapján, amely lehetővé teszi a találmányok oltalmát nemzeti és regionális szabadalmak megadásának kombinációjával.

A műszaki megoldások külföldi oltalmának mindhárom módja a használati mintákra is vonatkozik.

### Hol és hogyan nyújtják be a nemzetközi bejelentést?

A nemzetközi bejelentés benyújtható (papíron vagy elektronikusan) valamely nemzeti hivatalhoz, a WIPO Nemzetközi Irodájához vagy az Európai Szabadalmi Hivatalhoz, ha a bejelentő az Európai Szabadalmi Egyezmény valamely tagállamának állampolgára.

### Hol találok információt a PCT-tagállamokról és az ottani eljárások feltételeiről?

A PCT-tagállamokra vonatkozó valamennyi információ megtalálható a Szellemi Tulajdon Világszervezetének (WIPO) honlapján: [www.wipo.int](http://www.wipo.int), a PCT Applicant's Guide (PCT kérelmezői útmutató) című dokumentumban.



## ■ FORMATERVEZÉSI MINTAOLTALOM

### Mi a formatervezési minta és mire ad oltalmat?

A formatervezési mintaoltalom védi a termék külső kialakítását vagy esztétikáját. Állhat kétdimenziós elemekből, mint például minta, vonal, szín stb. vagy háromdimenziós elemekből, mint például a termék alakja. A formatervezési mintaoltalmat egyebek mellett bútorok, ékszerek, elektronikus eszközök, textiliák, grafikai szimbólumok oltalmára is alkalmazzák.

### Milyen jogok illetik meg a formatervezési minta tulajdonosát?

A lajstromozott formatervezési minta jogosultjának joga van rendelkezni a formatervezési minta felett, hogy megakadályozza, hogy más személyek a lajstromozott formatervezési mintával (vagy annak másolatával) azonos termékeket gyártsanak, értékesítsenek vagy importáljanak, ha azokat kereskedelmi célokra használják. A formatervezési mintaoltalom kizárólagos jogokat biztosít a tulajdonosnak, erősíti a vállalat hírnevét és növeli a vállalat piaci értékét.

### Mi a különbség a lajstromozott formatervezési minta és a szabadalom között?

A formatervezési minta a termék külső megjelenését vagy formai kialakítását védi, nem védi a termék funkcionális jellemzőit. A szabadalom egy új műszaki megoldást, azaz a funkcionalitást védi.

### Milyen feltételeknek kell teljesülniük ahhoz, hogy egy formatervezési minta lajstromozható legyen?

A lajstromozás feltételeit annak az országnak a nemzeti jogszabályai határozzák meg, ahol a formatervezési mintaoltalmat kérelmezik, de az alapvető feltétel a világszintű újdonság. A formatervezési minta akkor tekinthető újnak, ha a bejelentés benyújtását megelőzően nem tették hozzáférhetővé a nyilvánosság számára, és ha lényegesen eltér az ismert formatervezési mintáktól. Ezt a feltételt a meglévő lajstromozott formatervezési minták kombinációjával kapcsolatban is teljesíteni kell.

### Hol érvényes a lajstromozott formatervezési minta?

A lajstromozott formatervezési minta csak abban az országban érvényes, ahol az oltalmat megadták, azaz ahol a formatervezési mintát lajstromozták.

### Mennyi a formatervezési mintaoltalom időtartama?

A lajstromozott formatervezési minta oltalmának időtartama legalább 10 év (a Szlovák Köztársaságban és Magyarországon legfeljebb 25 év) a formatervezési minta bejelentésének napjától számítva, de ez az adott ország nemzeti jogszabályaitól függ. A formatervezési minta lajstromozásának érvényességi ideje a jogosult kérelmére meghosszabbítható. Az oltalom kiterjesztése díjköteles.

### Ki nyújthat be formatervezési mintaoltalmi bejelentést?

A bejelentést az a személy nyújthatja be, aki a formatervezési mintát létrehozta, vagy ha a bejelentő nem az

eredeti alkotó, akkor igazolnia kell a jog megszerzését. Ha a formatervező a formatervezési mintát munkaviszonyban végzett feladatai ellátása során alkotta meg, a megoldás és a bejelentés joga a munkáltatóra száll át. Az alkotónak joga van a bejelentésben való megnevezésre, és jogosult díjazásra.

### Hol kell benyújtani a formatervezési minta bejelentését, és mit kell tartalmaznia?

A bejelentést a nemzeti hivataloknál kell benyújtani, és annak tartalmaznia kell a formatervezési minta lajstromozására irányuló kérelmet, valamint annak a terméknek az azonosítását, amelyben a formatervezési minta megtestesül, vagy amelyen azt használják, továbbá minden olyan formatervezési minta ábrázolását, amelyre a bejelentő a bejelentésben lajstromozást kér, és amelyből a minta lényege egyértelműen felismerhető. Egyetlen formatervezési minta oltalomban részesítheti a termék különböző alakváltozatait. Ilyen esetben többes bejelentést nyújtanak be.

### Mi a formatervezési minta bejelentésének benyújtására vonatkozó eljárás?

A bejelentési eljárást az érintett állam nemzeti jogszabályaival összhangban kell lefolytatni. Az egyes országokban történő bejegyzés feltételeit lásd a Szellemi Tulajdon Világszervezetének honlapján: <https://www.wipo.int/directory/en/urls.jsp>.

### Van-e díja a formatervezési minta lajstromozására irányuló bejelentésnek?

A formatervezési minta lajstromba vétele iránti bejelentés benyújtása díjköteles. A díj összegét az érintett állam nemzeti jogszabályai határozzák meg. A feltételeket és a fizetés módját általában az illetékes hivatal honlapján teszik közzé.

### Nem tudja elkészíteni a formatervezési minta lajstromozására irányuló bejelentés benyújtásához szükséges dokumentumokat?

Vegye igénybe a hivatal előtt eljárni jogosult képviselő szolgáltatásait. Ez általában egy szabadalmi ügyvivő vagy ügyvéd.

### Mi a teendő jogsértés esetén?

A jogosult kizárólagos jogainak jogosulatlan megsértése esetén (pl. ha egy harmadik fél a formatervezési minta jogosultjának hozzájárulása nélkül jogosulatlanul használja a formatervezési mintát) bírósági úton kérheti a jogsértés megszüntetését. A bíróság kötelezheti a jogsértőt a formatervezési mintaoltalom jogosultja jogainak megsértéséből eredő következmények orvoslására (a termékeknek a jogsértő költségére történő kivonására vagy eltávolítására a piacról), a jogosultnak okozott károk megtérítésére, beleértve az elmaradt hasznot is.

## A FORMATERVEZÉSI MINTÁK KÜLFÖLDI OLTALMA

### Hogyan lehet egy formatervezési mintát külföldön oltalomban részesíteni?

A formatervezési minta más országokban is oltalom alatt állhat:

- nemzeti kérelem benyújtásával.** Az egyes országok bejelentési feltételei a következő címen találhatóak: <https://www.wipo.int/directory/en/urls.jsp>.
- egy nemzetközi bejelentés benyújtásával a WIPO hágai rendszere szerint,** amely a Hágai Megállapodás tagállamaiban legfeljebb 100 formatervezési minta oltalmát biztosíthatja. További információért látogasson el a [www.wipo.int/hague/en/weboldalra](https://www.wipo.int/hague/en/weboldalra). A bejelentést közvetlenül a WIPO genfi székhelyén lehet benyújtani.
- egyetlen regionális bejelentés benyújtásával** egy regi-

onális hivatalnál, például az Afrikai Szellemi Tulajdonjogi Szervezetnél (OAPI), amely a Bangui Megállapodásban, illetve az Afrikai Regionális Szellemi Tulajdonjogi Szervezetnél (ARIPO), amely a Lusakai Megállapodásban részes államokban lajstromozza a formatervezési mintákat továbbá a BOIP-nál, amely a három Benelux-országban jegyzi be a formatervezési mintákat, vagy az Európai Unió Szellemi Tulajdoni Hivatalánál (EUIPO), amely az Európai Unió tagállamaiban jegyzi be a formatervezési mintákat.

Megjegyzés: A nemzeti eljárások részletei a WIPO honlapján találhatóak a következő címen: [https://www.wipo.int/designs/en/faq\\_industrialdesigns.html](https://www.wipo.int/designs/en/faq_industrialdesigns.html)

### Jogi normák

*Az ipari tulajdon oltalmára létesült Párizsi Uniói Egyezmény*

*A Szellemi Tulajdon Világszervezetét létrehozó egyezmény*

*A szellemi tulajdon kereskedelemmel összefüggő kérdéseit szabályozó egyezmény (TRIPS-egyezmény)*

*Az ipari minták nemzetközi osztályozásának létesítéséről szóló Locarnói MegállapodásAz ipari minták nemzetközi letétbehelyezésére létrejött Hágai MegállapodásAz ipari minták nemzetközi letétbehelyezéséről szóló 1925. évi Hágai Megállapodás 1999. július 2-án, Genfben felülvizsgált szövege*

*Nemzeti jogszabályok (a hatóságok listája <https://www.wipo.int/members/en/>)*



## ■ A FÉLVEZETŐ TERMÉKEK TOPOGRÁFIÁJÁNAK OLTALMA

### Mit jelent a topográfia fogalma?

A topográfia olyan rögzített vagy kódolt, egymással összefüggő ábrázolások sorozata, amelyek a félvezető terméket alkotó rétegek háromdimenziós elrendezését mutatják, és amelyek mindegyike a félvezető termék felületének mintázatát vagy annak egy részét mutatja a gyártás bármely szakaszában.

### Ki hasznosíthat kereskedelmi célokra egy topográfiát vagy félvezető terméket?

A topográfiát vagy a félvezető termékeket csak a bejegyzett topográfia tulajdonosa hasznosíthatja kereskedelmi céllal. A jogtulajdonos beleegyezése nélkül nem importálható, nem értékesíthető vagy más módon nem terjeszthető kereskedelmi célokra a védett elrendezés, a topográfiát tartalmazó integrált áramkör vagy a szóban forgó topográfiát tartalmazó termék.

### Mennyi ideig áll oltalom alatt a topográfia?

A szellemi tulajdonjogok kereskedelmi vonatkozásairól szóló megállapodás (TRIPS-megállapodás) értelmében az oltalom minimális időtartama legalább tíz év a lajstromozási kérelem benyújtásától vagy az integrált áramkörök

első kereskedelmi felhasználásának időpontjától számítva. Az oltalom időtartama azonban országonként eltérő.

### Ki nyújthat be topográfiai oltalom iránti kérelmet, és hogyan zajlik az eljárás?

A kérelmet az a személy nyújthatja be, aki a topográfiát létrehozta, vagy ha a kérelmező nem az alkotó, akkor igazolnia kell a jog megszerzését. A kérelemmel kapcsolatos eljárást az érintett állam nemzeti jogszabályainak megfelelően kell lefolytatni. Ha az alkotó a topográfiát munkaviszonyban végzett feladatok ellátása során hozta létre, a megoldáshoz való jog és a kérelem benyújtásának joga a munkáltatóra száll át. Az alkotónak joga van ahhoz, hogy a kérelemben megnevezésre kerüljön.

### Hol érvényesül a topográfiai oltalom?

A topográfia oltalma csak arra az államra vonatkozik, amelyben azt bejegyezték.

### Nem tudja elkészíteni a topográfia nyilvántartásba vétel iránti kérelemhez szükséges dokumentumokat?

Vegye igénybe a hivatal előtt eljárni jogosult képviselő szolgáltatásait. Ez általában egy szabadalmi ügyvivő vagy ügyvéd.



### Mi a teendő jogsértés esetén?

A tulajdonos kizárólagos jogaiba való jogosulatlan beavatkozás esetén, például ha egy harmadik fél a tulajdonos hozzájárulása nélkül jogosulatlanul használja a topográfia-át, a topográfia tulajdonosa bíróságon kérheti a jogsértés

## A TOPOGRÁFIA VÉDELME KÜLFÖLDÖN

### Lehetséges-e külföldön levédeni egy félvezető termék topográfiáját?

Jelenleg nemzeti oltalmi bejelentés benyújtásával lehetséges egy olyan országban, ahol a nemzeti jogszabályok ezt lehetővé teszik. A félvezető termék topográfiájának bejelentése iránti kérelemmel kapcsolatos eljárás megin-

### Jogi normák

*Az ipari tulajdon oltalmára létesült Párizsi Unió Egyezmény*

*A Szellemi Tulajdon Világszervezetét létrehozó egyezmény*

*A szellemi tulajdon kereskedelemmel összefüggő kérdéseit szabályozó egyezmény (TRIPS Megállapodás)*

*Nemzeti jogszabályok (a hatóságok listája <https://www.wipo.int/members/en/>)*

## ■ AZ ÚJ NÖVÉNYFAJTÁK OLTALMA

### Mit jelent az új növényfajta?

A jogi oltalom alatt álló fajta olyan növényfajta, amelyre Szlovákiában nemesítési tanúsítványt adtak ki. Magyarországon a növényfajta-oltalom a nemesített növényfajták (hibridek, vonalak, klónok stb) jogi oltalmát biztosítja. Növényfajta-oltalomba részesülhet bármely növénytani nemzetséghez és fajhoz tartozó fajta. A növényfajta oltalom megadása a Szellemi Tulajdon Nemzeti Hivatalának hatáskörébe tartozik. Az új növényfajtának megkülönböztethetőnek, egyneműnek, állandónak és újnak kell lennie, és megfelelő nevet kell viselnie.

### Ki a fajta megalkotója?

A fajta megalkotója az a természetes személy, aki a fajtát saját költségén és saját nevében nemesítette vagy fedezte fel, vagy az a személy, aki a fajtát a jogi személyiséggel rendelkező nemesítő számára az ő költségén és saját alkotó tevékenységével munkaviszonyban vagy hasonló jogviszonyban nemesítette vagy fedezte fel.

### Mit jelent a nemesítő?

A nemesítő az alkotó, vagy az a személy, aki a fajta nemesítését vagy felfedezését saját költségén és saját nevében harmadik fél vagy munkaviszonyban vagy hasonló jogviszonyban álló alkalmazottak által végeztette. Az ilyen személy jogutódja szintén a tenyésztő.

### Ki a nemesítési tanúsítvány jogosultja?

A nemesítési tanúsítvány jogosultja az a személy, akinek a nemesítési tanúsítványt kiadták, vagy annak jogutódja.

### Ki adja ki a nemesítési tanúsítványt?

A nemesítési tanúsítványt az új növényfajták oltalmáról szóló nemzetközi egyezmény valamely tagállamának

megszüntetését. A bíróság kötelezheti a jogsértőt, hogy orvosolja a topográfia tulajdonosa jogainak megsértéséből eredő következményeket, és térítse meg a topográfia tulajdonosának az esetleges károkat, beleértve az elmaradt hasznot is.

dításához oltalmat kell kérni, be kell nyújtani a félvezető termék topográfiájának vagy magának a szóban forgó topográfiát tartalmazó félvezető terméknek az azonosítását lehetővé tevő dokumentumokat, meg kell fizetni az előírt díjakat, és ki kell választani egy képviselőt, aki jogosult a kérelmezőt az illetékes hivatal előtti eljárásban képviselni.

illetékes hatósága adja ki. A Szlovák Köztársaságban ez a Szlovák Köztársaság Mezőgazdasági és Vidékfejlesztési Minisztériuma. Magyarországon a Nemzeti Élelmiszerlánc-biztonsági Hivatal.(NÉBIH).

### Ki jogosult nemesítési tanúsítvány iránti kérelmet benyújtani?

Nemesítési tanúsítvány iránti kérelmet a jogosult személy, azaz a nemesítő vagy jogutódja nyújthat be.

### Hol lehet kérelmezni az új növényfajta oltalmát?

Az új növényfajta oltalma iránti kérelmet az új növényfajták oltalmáról szóló nemzetközi egyezmény valamely tagállamának illetékes hatóságához kell benyújtani. A Szlovák Köztársaságban ez a Szlovák Köztársaság Mezőgazdasági és Vidékfejlesztési Minisztériuma. Magyarországon a Szellemi Tulajdon Nemzeti Hivatala (SZTNH) adja meg a növényfajta-oltalmat, míg a nemzeti fajtalistába történő feltüntetésre a Nemzeti Élelmiszerlánc-biztonsági Hivatal a jogosult. Függetlenül attól, hogy a kérelmezőnek az első benyújtott kérelmére az érintett részes állam hatósága már megadta-e a növényfajta oltalmat, a kérelmező a tagállamok más illetékes hatóságainál is benyújthat kérelmet. A bejelentés benyújtásáért és a fajta újdonságának vizsgálatáért díjat kell fizetni.

### Élhet-e a nemesítő az elsőbbségi joggal?

Bármely nemesítő egy későbbi kérelemben, amelyet a növényfajta oltalmának megadására irányuló első (elsőbbségi) kérelem benyújtásától számított 12 hónapon belül kell benyújtani, élhet az első (elsőbbségi) kérelem elsőbbségi jogával ugyanarra a fajtára vonatkozóan valamely szerződő állam bármely illetékes hatóságánál. Az elsőbbségi jogot azonban már a következő bejelentés benyújtásakor gyako-

rolni kell. Az a hatóság, amelyhez a következő bejelentést benyújtották, előírhatja a nemesítő számára, hogy a későbbi bejelentés benyújtásától számított, három hónapon belül nem rövidebb időn belül nyújtsa be az első (elsőbbségi) bejelentés dokumentumainak másolatát. A dokumentumokat annak a hatóságnak kell ellenőriznie, amelyhez az elsőbbségi kérelmet benyújtotta, és mintákat vagy más bizonyítékokat is be kell nyújtani annak igazolására, hogy a két kérelem tárgyát képező fajta azonos.

### Mikor teszik közzé az új növényfajta oltalma iránti kérelmet?

A kérelmet a kérelem vagy annak kiegészítése benyújtásának napjától számított három hónapon belül közzé kell tenni az illetékes hatóság közlönyében. A Szlovák Köztársaságban ez a Szlovák Köztársaság Mezőgazdasági és Vidékfejlesztési Minisztériumának Közlönye. Magyarországon amennyiben megfelel a bejelentés az alaki feltételeknek, az SZTNH Szabadalmi Közlöny és Védjegyértesítőjében adatközlésre kerül sor. Az oltalomképeségi vizsgálatot követően a bejelentéstől számított 18 hónap elteltével kell közzétenni (azonosan a szabadalmi bejelentéshez) a növényfajta oltalom iránti kérelmet. A bejelentő kérelmére korábbi időpontban is közzétehető a bejelentés.

### Következik-e ideiglenes oltalom az új növényfajta oltalma iránti kérelem benyújtásából?

Az új növényfajta oltalma iránti kérelem benyújtása vagy közzététele és a jog megadása közötti időszakban a nemesítő ideiglenes oltalmat élvez. A nemesítési tanúsítvány jogosultja jogosult pénzbeli kártérítést követelni minden olyan személytől, aki az említett időszak alatt olyan cselekményeket hajtott végre, amelyekhez nem rendelkezett a nemesítő hozzájárulásával. A szerződő államok jogszabályai azonban eltérhetnek egymástól, mivel az egyes államok előírhatják, hogy a fent említett intézkedések csak azokkal a személyekkel szemben hatályosak, akiket a nemesítő a szóban forgó bejelentés benyújtásáról értesített.

### Ki végzi a fajták bejegyzési feltételeinek ellenőrzését?

Az érintett állam ellenőrző hatósága a nemzeti jogszabályok alapján határozatot hoz a természetű növényfajták bejegyzéséről, ha a fajtakísérletek alapján megerősítést nyer, hogy a fajta új, megkülönböztethető, egynemű és állandó. A Szlovák Köztársaságban ez a Mezőgazdasági Központi Ellenőrző és Vizsgáló Hivatal (UKSUP). Magyarországon a növényfajta-oltalom engedélyezése az SZTNH hatáskörébe tartozik. A NÉBIH tartja számon a Nemzeti Fajtajegyzéket és a NÉBIH feladata annak eldöntése, hogy mi kerülhet be új fajtaként a Nemzeti Fajtajegyzékbe

### Milyen jogai vannak a nemesítőnek?

A nemesítő hozzájárulása nélkül senki sem állíthat elő vagy szaporíthat, szaporítás céljából nem módosíthat, nem kínálhat eladásra és más módon sem hozhat forgalomba, exportálhat, importálhat vagy tárolhat oltalom alatt álló fajtából származó anyagot.

### Mire nem terjed ki az új növényfajta oltalma?

Az új növényfajta oltalma nem vonatkozik például a magánjellegű, nem üzleti vagy a kísérleti céllal végzett cselekményekre. A szerződő állam jogszabályokkal korlátozhatja az

oltalmat annak érdekében, hogy a mezőgazdasági termelők szaporítási célokra felhasználhassák az oltalom alatt álló fajta azon betakarított termését, amelyet saját gazdaságukban, saját mezőgazdasági vállalkozásukban termesztettek.

### Ki vezeti a nemesítési tanúsítványok nyilvántartását?

A nemesítési tanúsítványok nyilvántartását az érintett állam jogszabályban kijelölt hatósága vezeti. A Szlovák Köztársaságban ez a Szlovák Köztársaság Mezőgazdasági és Vidékfejlesztési Minisztériuma. Magyarországon a nemzeti fajtalista vezetése a NÉBIH hatáskörébe tartozik, míg a növényfajta-oltalom megadása és a lajstromvezetése az SZTNH hatásköre.

### Milyen időtartamra biztosított az új növényfajta oltalma?

Az oltalmat a megadásának napjától számított legalább 20 éves időtartamra kell megadni. Fás szárú növények és szőlő esetében ez az időszak nem lehet kevesebb, mint az említett naptól számított 25 év. Az oltalom időtartama államoként eltérő lehet. Magyarországon a növényfajta-oltalom a megadásától számított 25 évig, a szőlő és fák esetén 30 évig tart.

### Hol érvényesül az új növényfajta oltalma?

Az oltalom csak arra az államra vonatkozik, ahol a fajtát bejegyezték a nyilvántartásba. A nemesítési tanúsítvány jogosultja a tanúsítvány érvényességi ideje alatt köteles a közigazgatási díjakat és illetékeket megfizetni.

### Nem tudja elkészíteni az új növényfajta oltalmának kérelmezéséhez szükséges dokumentumokat?

Vegye igénybe a hivatal előtt eljárni jogosult képviselő szolgáltatásait. Ez általában egy szabadalmi ügyvivő vagy ügyvéd.

### Mi a teendő jogsértés esetén?

A nemesítő kizárólagos jogainak indokolatlan megsértése esetén a nemesítési tanúsítvány jogosultja a bírósághoz fordulhat a jogsértés megszüntetése érdekében. A bíróság kötelezheti a jogsértőt a nemesítési tanúsítvány jogosultja jogainak megsértéséből eredő következmények orvoslására, valamint a jogosultnak okozott kár - beleértve az elmaradt hasznot is - megtérítésére.



## ÚJ NÖVÉNYFAJTÁK KÜLFÖLDI OLTALMA

### Lehetséges-e új növényfajtákat külföldön oltalom alá helyezni?

Jelenleg a következő módszerek léteznek az új növényfajták oltalmára:

- a. **nemzeti szinten** - az oltalom megszerzése az új növényfajta oltalma iránti kérelem benyújtásával az új növényfajták oltalmáról szóló nemzetközi egyezmény valamely tagállamának illetékes hatóságához. Az érin-

### Jogi normák:

*Az ipari tulajdon oltalmára létesült Párizsi Unió Egyezmény*

*A szellemi tulajdon kereskedelemmel összefüggő kérdéseit szabályozó egyezmény (TRIPS-egyezmény)*

*2002. évi L. törvény az új növényfajták oltalmára létesült Nemzetközi Egyezmény Genfben, 1991. március 19-én felülvizsgált szövegének kihirdetéséről Nemzeti jogszabály (SK - 202/2009 sz. törvény a növényfajták jogi oltalmáról)*

*1995. évi XXXIII. törvény a találmányok szabadalmi oltalmáról.*

## VÉDJEJEGYOLTALOM

### Mi a védjegy?

A védjegy olyan megjelölés, amely lehetővé teszi, hogy egy vállalkozás áruit vagy szolgáltatásait megkülönböztessen más vállalkozások áruitól vagy szolgáltatásaitól.

### Milyen típusú védjegyek oltalomképesek?

A védjegyek típusai szerint lehet például szó vagy szóösszetételek, betűk és számok, színek vagy színkombinációk, ábrák vagy képek és mindezek kombinációi; sík vagy térbeli alakzatok, beleértve az áru vagy a csomagolás formáját vagy akár hang, mozgást megjelenítő megjelölések, multimédia megjelölések.

### Mi nem használható védjegyként?

Egyebek mellett az olyan megjelölések, amelyek nem rendelkeznek megkülönböztető képességgel, pl. a védjegy árujegyzékébe tartozó áruk és/vagy szolgáltatások fajtanevei. Vagy pl. az uniós országok (a Párizsi Unió Egyezmény tagállamai) címerei, zászlói és egyéb nemzeti jelképei, hivatalos ellenőrzési és hitelesítési jegyek és bélyegek, valamint heraldikai szempontból bármilyen utánpótlás, mint például az egy vagy több uniós tagállami taggal rendelkező nemzetközi kormányközi szervezetek címerei, zászlói és egyéb szimbolikus jelképei, rövidítései vagy nevei. Az ilyen szimbólumokat tartalmazó megjelölések csak az illetékes szerv hozzájárulásával használhatók a védjegy elemeként. (a Párizsi Unió Egyezmény 6 ter cikke).

### Hogyan szerezhetünk oltalmat?

Az oltalom a védjegy lajstromozása iránti kérelem benyújtásával érhető el a nemzeti hivatalokhoz, amelyhez csatolni kell a védjegy ábrázolását, azon áruk vagy szolgáltatások jegyzékét, amelyekre a védjegyet be kívánják jegyeztetni, valamint a szükséges díjak megfizetését.

### Milyen feltételeknek kell teljesülniük a védjegy lajstromozásához?

A lajstromozás feltételeit annak az országnak a nemzeti jogszabályai határozzák meg, ahol a védjegyoltalmat kérik, de az alapvető feltétel, hogy alkalmasak legyenek a megkülönböztetésre és ne ütközzenek mások korábban bejegyzett védjegyeibe.

tett tagállam nemzeti jogszabályai határozzák meg a kérelmezési eljárás feltételeit.

- b. **az Európai Unió regionális szintjén** - a közösségi növényfajta-oltalom megadása iránti kérelemnek a Közöségi Növényfajta-hivatalhoz történő benyújtásával szerez oltalmat. A Hivatal nyilvántartást vezet a közösségi növényfajta-oltalom megadása iránti kérelmekről.

### Mi szerint kell kidolgozni az áruk és szolgáltatások védjegybejelentéshez tartozó jegyzékét?

Az áruk és szolgáltatások védjegybejelentéshez tartozó jegyzékét a védjegy lajstromozása céljából az áruk és szolgáltatások hatályos nemzetközi osztályozási rendszerre alapján kell összeállítani, megjelölve azokat a konkrét árukat vagy szolgáltatásokat, amelyek tekintetében a védjegyet lajstromoztatni kívánják. Az áruk és szolgáltatások jegyzéke megtalálható a WIPO honlapján: <https://www.wipo.int/classifications/nice/nclpub/en/fr/> vagy az illetékes nemzeti hivatalok honlapján.

### Mennyi az oltalmi idő?

A védjegy érvényességi ideje tíz év. Az oltalom időtartama azonban további 10-10 évre korlátlanul meghosszabbítható, megújítható. A védjegy megújításáért díjat kell fizetni a megújításkor esedékes hivatali díjrendelet szerint.

### Milyen jogok illetik meg a lajstromozott védjegy tulajdonosát?

A védjegy lajstromozása kizárólagos jogot biztosít a tulajdonosnak a védjegy használatára és másnak az engedély nélkül használatától való eltiltására. Ez azt jelenti, hogy a védjegyet kizárólag a tulajdonos használhatja, vagy díj ellenében más félnek engedélyezheti annak használatát. A bejegyzés jogbiztonságot nyújt a jogosultnak, és megerősíti jogait, biztosítja a hatékony jogérvényesítés lehetőségét pl. a bíróságok előtt.

### Milyen feltételek mellett lehetséges egy kereskedelmi név vagy logó védjegyoltalom alá helyezése?

Egy kereskedelmi név vagy logó csak akkor részesülhet védjegyoltalomban, ha olyan megjelölés, amely megfelel a védjegyekre vonatkozó jogi feltételeknek. (További információkért lásd a „Cégnév oltalma” vagy a „Logó oltalma” című fejezetet.)

### Nem tudja elkészíteni a védjegybejelentés benyújtásához szükséges dokumentumokat?

Vegye igénybe a hivatal előtt eljárni jogosult képviselő szolgáltatásait. Ez általában egy szabadalmi ügyvivő vagy ügyvéd.

### Mi a teendő jogsértés esetén?

A védjegyjogosult kizárólagos jogainak jogosulatlan megsértése esetén (pl. ha egy harmadik fél a védjegyjogosult hozzájárulása nélkül jogosulatlanul használja a védjegyet) a védjegyjogosult bírósághoz fordulhat a jogsértés megszüntetése érdekében. A bíróság kötelezheti a jogsértőt,

## A VÉDJEJEGYEK KÜLFÖLDI OLTALMA

### Milyen lehetőségei vannak a védjegyoltalomnak külföldön?

Jelenleg a következő védelmi módszerek léteznek:

- a. **nemzeti** védjegybejelentés **benyújtása** közvetlenül abban az országban vagy azokban az országokban, ahol a bejelentő oltalmat kíván szerezni. A védjegybejelentésre és a védjegybejelentési eljárásra az érintett ország nemzeti jogszabályai az irányadók.
- b. **(regionális) európai uniós védjegybejelentés benyújtása.** **Az oltalom** az Európai Unión belül érvényes, azaz az Európai Unió mind a 27 tagállamában. Az ilyen védjegy jogosultja jogot szerez a védjegy használatára az

### Jogi normák

*Az ipari tulajdon oltalmára létesült Párizsi Unió Egyezmény*

*A Szellemi Tulajdon Világszervezetét létrehozó egyezmény*

*A szellemi tulajdon kereskedelemmel összefüggő kérdéseit szabályozó egyezmény (TRIPS egyezmény)*

*A védjegyek nemzetközi lajstromozásáról szóló Madridi Megállapodás*

*A védjegyek nemzetközi lajstromozásáról szóló Madridi Megállapodáshoz kapcsolódó 1989. évi Jegyzőkönyv Védjegyjogi Szerződés*

*Az Európai Parlament és a Tanács (EU) 2017/1001 rendelete (2017. június 14.) az európai uniós védjegyről (EGT-vonatkozású szöveg.)*

*Nizzai Megállapodás az áruk és szolgáltatások nemzetközi osztályozásáról a védjegyek lajstromozása céljából*

*Szingapúri Védjegyegegyezmény*

*A gyári vagy kereskedelmi védjegyekkel ellátható termékek és szolgáltatások nemzetközi osztályozására vonatkozó Nizzai Megállapodás*

*Nemzeti jogszabályok (a hatóságok listája <https://www.wipo.int/members/en/>)*

## KERESKEDELMI NÉV OLTALMA

### Mit jelent a „kereskedelmi név”?

A kereskedelmi név – cégnév - az a név, amely alatt a vállalkozó a vállalkozási tevékenysége során jogcselekményeket hajt végre. A vállalkozó kereskedelmi nevének megadása kötelező, azaz minden vállalkozónak rendelkeznie kell kereskedelmi névvel. A kereskedelmi név nem lehet felcserélhető egy másik vállalkozó kereskedelmi nevével, elsődlegesen megkülönböztető funkcióval kell rendelkeznie, és nem kelthet félrevezető benyomást a vállalkozóról vagy a vállalkozásról. A kereskedelmi név védjegyoltalom alatt állhat (lásd a védjegyekről szóló részt).

### Lehet-e egy természetes személy neve egyben kereskedelmi név is?

Egy természetes személy kereskedelmi neve a családi és utóneve. A természetes személy kereskedelmi neve tartalmazhat olyan kiegészítést, amely megkülönbözteti

hogyan orvosolja a védjegyjogosult jogainak megsértéséből eredő következményeket (a jogsértő költségére vonja ki vagy távolítsa el a védjeggyel ellátott termékeket a piacról), és térítse meg a jogsértőnek az esetleges károkat, beleértve az elmaradt hasznot is.

Európai Unió egész területén, és ez az oltalmi forma jelentősen csökkenti a költségeket az egyes országokban külön-külön történő bejegyzés költségeihez képest.

- c. **nemzetközi védjegybejelentés benyújtása a Madridi Megállapodás vagy a Madridi Jegyzőkönyv alapján.** Ez egy nemzetközi lajstromozás, amely a Szellemi Tulajdon Világszervezetének genfi Nemzetközi Irodájához (WIPO) vagy valamely szerződő állam nemzeti hivatalához benyújtott egyetlen kérelemmel szerezhető meg az említett megállapodások szerződő országaiban. A nemzeti eljárással kapcsolatos információk a WIPO Nemzetközi Irodájának következő weboldalán található: [www.wipo.int/madrid/en/members/ipoffices\\_info.html](http://www.wipo.int/madrid/en/members/ipoffices_info.html)





## A FÖLDRAJZI ÁRUJELZŐ, AZAZ A TERMÉKEK EREDETMEGJELÖLÉSÉNEK ÉS FÖLDRAJZI JELZÉSEINEK OLTALMA

### Mit jelent egy termék eredetmegjelölése?

A termék eredetmegjelölése egy olyan hely, terület vagy - kivételes esetekben - ország nevét jelöli, amelyet az adott helyről, területről vagy országból származó termék megjelölésére használnak, ahol a termék minőségét vagy jellemzőit kizárólag vagy alapvetően a földrajzi környezet határozza meg a rá jellemző természeti és emberi tényezőkkel, és a termék előállítása, feldolgozása és elkészítése kizárólag a meghatározott helyen, területen vagy országban történik.

### Minden terméknek és a teljes termelésnek a meghatározott területről kell származnia?

Minden terméknek a meghatározott területről kell származnia, és a teljes termelésnek a meghatározott földrajzi területen kell történnie. A termék jellemzőinek a földrajzi területhez kell kapcsolódniuk, beleértve a természeti és emberi tényezőket, a mezőgazdasági termék vagy élelmiszer minőségét vagy jellemzőit túlnyomórészt vagy kizárólag a földrajzi környezetnek kell meghatározni, és a termék minőségére és jellemzőire a természeti és emberi tényezőknek egyértelmű hatást kell gyakorolniuk.

PL tokaj/tokaji borok esetében a szlovákiai régióból, tokaj/tokaji borok esetében, makói vöröshagyma/makói hagyma, Kalocsai fűszerpaprika őrlemény, a magyarországi régióból, pöstyéni iszap, trencsényi „JUNIPERUS” borovička a szlovákiai régióból.

### Mit jelent egy termék földrajzi jelzése?

Egy termék földrajzi jelzése egy hely, terület vagy, kivételes esetekben, egy ország neve, amelyet az adott helyről, területről vagy országból származó termék megjelölésére használnak, amennyiben a termék különleges minőséggel, hírnévvel vagy jellemzővel rendelkezik, amely az adott helynek, területnek vagy országnak tulajdonítható, és a termék előállítása, feldolgozása vagy elkészítése a meghatározott földrajzi helyen, területen vagy országban történik.

A földrajzi jelzés esetében nem feltétlenül szükséges, hogy a termék jellemzőit és minőségét a meghatározott földrajzi környezet határozza meg, elegendő, ha a termék bizonyos minőséggel, hírnévvel vagy más olyan tulajdonságokkal rendelkezik, amelyek a földrajzi helynek tulajdoníthatók. Az előállítási folyamatnak nem kell a meghatározott területen történnie (kivéve a bor esetében, ahol a követelményeket külön jogszabály határozza meg).

PL Herend, porcelán termékekre, őrségi tőkmagolaj, balatoni hal, magyar szürkemarha hús a magyarországi régióból stb.

### Ki kérhet földrajzi jelzést vagy eredetmegjelölést?

A kérelmet jogi személyiséggel rendelkező termelői egyesület vagy feldolgozó szövetség nyújthatja be a meghatározott területen előállított, feldolgozott és elkészített termékekre vonatkozóan. A kérelmező lehet olyan természeti

személy is, aki a kérelem benyújtásának időpontjában a termék egyedüli termelője, feldolgozója és készítője a meghatározott területen. A legtöbb esetben azonban kollektív jogvédelemről van szó, és a megállapított termelési feltételeket valamennyi termelőnek teljes mértékben el kell fogadnia. Tulajdonképpen nem lényeges, hogy ki vagy kik nyújtják be a földrajzi árujelző iránti kérelmet, mivel ez egy kollektív jogosultság, így a földrajzi árujelző használatát mindenkit megillet, aki a meghatározott földrajzi területen állítja elő a termékjegyzékben szereplő terméket.

### Mit kell tartalmaznia egy termék eredetmegjelölése vagy földrajzi jelzése iránti kérelemnek?

A kérelemnek tartalmaznia kell: az eredetmegjelölés vagy földrajzi jelzés elnevezését, a kérelmező nevét, címét, a terület földrajzi lehatárolását, a termék típusát, annak igazolását, hogy a termék a lehatárolt területről származik, a terméknek az érintett földrajzi környezet által meghatározott jellemzőinek vagy minőségi jellemzőinek leírását (termék-leírás), a termék előállítási módjának leírását vagy adott esetben az eredeti és változatlan helyi előállítási módok leírását.

### Milyen jogok illetik meg az eredetmegjelölés és a földrajzi jelzés jogosultját?

A bejegyzett eredetmegjelölés vagy földrajzi jelzés jogosultja jogosult a földrajzi árujelző használatára. A földrajzi árujelző jogosultja feltüntetheti termékein, hogy bejegyzett eredetmegjelölésről vagy bejegyzett földrajzi jelzésről van szó, de a bejegyzett földrajzi árujelzőre nem adható licencia a használatához való hozzájárulásként, nem alapítható rá zálogjog, illetve nem átruházható.

### Mennyi ideig érvényes a bejegyzett eredetmegjelölés és földrajzi jelzés?

A bejegyzett eredetmegjelölés és földrajzi jelzés oltalmának időtartama korlátlan.

### Nem tudja elkészíteni az eredetmegjelölés és a földrajzi jelzés bejegyzése iránti kérelemhez szükséges dokumentumokat?

Vegye igénybe a hivatal előtt eljárni jogosult képviselő szolgáltatásait. Ez általában egy szabadalmi ügyvivő vagy ügyvéd.

### Mi a teendő jogsértés esetén?

A kizárólagos használati jog alapján a jogosultak bármelyike felléphet bárkivel szemben, aki jogosulatlanul használja a földrajzi árujelzőt (bitorlás). A bitorlás miatt felléphetnek továbbá a jogosultak érdekképviseleti szervezetei, valamint a fogyasztóvédelmi szervek is. A bíróság kötelezheti a jogsértőt a bejegyzett eredetmegjelölés vagy földrajzi jelzés jogosultja jogainak megsértéséből eredő következmények orvoslására (a termékeknek a jogsértő költségére történő kivonására vagy a piacról való eltávolítására), a jogosultaknak okozott károk megtérítésére, beleértve az elmaradt hasznot is.

## AZ EREDETMEGJELÖLÉSEK ÉS FÖLDRAJZI JELZÉSEK KÜLFÖLDI OLTALMA

### Mi védhető külföldön?

- kézműves termékek és egyéb nem mezőgazdasági eredetű termékek **nemzeti szinten** bejegyezhetők és védhetők.
- a mezőgazdasági termékek, élelmiszerek, szőlészeti és borászati termékek és szeszes italok az **Európai Unióban regionális szinten** bejegyezhetők és oltalmazhatók,

c. a mezőgazdasági termékek, élelmiszerek, szőlészeti és borászati termékek, szeszes italok és a nem mezőgazdasági termékek **nemzetközi** oltalomban részesülhetnek. **A földrajzi árujelző** WIPO nemzetközi lajstromába történő bejegyzésére irányuló kérelem az eredetmegjelölés vagy földrajzi jelzés nemzeti vagy regionális szintű bejegyzésén és oltalmán alapul.

### Jogi normák

*Az ipari tulajdon oltalmára létesült Párizsi Unió Egyezmény*

*A Szellemi Tulajdon Világszervezetét létrehozó egyezmény*

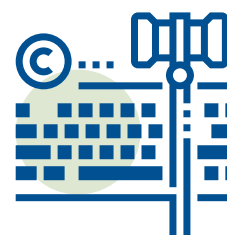
*A szellemi tulajdon kereskedelemmel összefüggő kérdéseit szabályozó egyezmény (TRIPS-egyezmény)*

*Az eredetmegjelölések oltalmára és nemzetközi lajstromozására vonatkozó Lisszaboni Megállapodás*

*Az eredetmegjelölésekről és földrajzi jelzésekről szóló Lisszaboni Megállapodás genfi jogi aktusa*

*A Tanács (EU) 2019/1754 határozata (2019. október 7.) az Európai Uniónak az eredetmegjelölésekről és földrajzi jelzésekről szóló Lisszaboni Megállapodás genfi okmányához való csatlakozásáról*

*Nemzeti jogszabályok (a hatóságok listája <https://www.wipo.int/members/en/>)*



## AZ IPARI JOGOKHOZ KAPCSOLÓDÓ JOGOK

### A LOGÓ OLTALMA

#### Mit jelent a „logó” kifejezés?

„A logó olyan grafikai jel vagy embléma, amelyet kereskedelmi vállalatok, más szervezetek vagy magánszemélyek használnak egy termék vagy szolgáltatás megkülönböztetésére a versenytársaktól. Tartalmazhatja a vállalat nevét, vagy lehet pusztán grafikus, betűk nélküli.” <https://sk.wikipedia.org/wiki/Logo>

#### Be kell-e jegyeztetni a logót?

A logót nem szükséges bejegyeztetni, nem vonatkozik rá formális jog, mint más iparjogvédelmi jogokra (például védjegy, használati minta, formatervezési minta vagy találmány), és az oltalom időtartama nem korlátozott. A szerzői jog védi. Más szervezetek általi felhasználása általában

szerződéses viszonyok tárgyát képezi, azaz a felhasználás feltételeit szerződésben szabályozzák. Célszerű megőrizni minden dokumentumot a logó létrehozásától a használatának kezdetéig, hogy egy esetleges peres eljárás esetén, ha a logóval visszaélnék, bizonyítani tudja, hogy Ön volt az első, aki a piacon használta, és hogy Ön a logó jogos tulajdonosa. A felhasználás előtt nyilvántartásba vett közjegyzői okirat is megfelelő.

#### Lehet-e egy logó egyben védjegy is?

A logó, a törvényi feltételek teljesülése esetén, csak akkor jegyezhető be védjegyként is, ha az alkalmas a megkülönböztetésre és nem sérti másnak, korábbról fogva érvényes jogait.

## ■ DOMÉNNÉV OLTALMA

### Mi az a doménnév?

A doménnév az az internetes cím vagy web cím, amely alatt tulajdonosa az interneten megjelenik, például áruk és szolgáltatások kínálata és értékesítése céljából. Magyarországon az Internet Szolgáltatók Tanácsa (ISZT) a kizárólagos jogosultja a .hu ccTLD alatti közdomainek nyilvántartásának és kezelésének. Fontos megjegyezni, hogy egy domain név nem sértheti más korábban szerzett védjegyjogait.

## ■ A KNOW-HOW OLTALMA

### Mit jelent a „know-how” kifejezés?

„Know-how”: a szállító tapasztalataiból eredő és kipróbált nem szabadalmazott gyakorlati ismeretek titkos, lényeges és azonosított együttese: ebben az összefüggésben „titkos” alatt kell érteni, hogy a know-how nem ismert széles körben, illetve nem könnyen hozzáférhető; a „lényeges” kifejezés azt jelenti, hogy a know-how jelentős és hasznos a vevő számára a szerződés szerinti áruk vagy szolgáltatások felhasználásához, eladásához vagy viszonteladásához; az „azonosított” azt jelenti, hogy a know-how-ról kellően átfogó ismertetés áll rendelkezésre, amelynek alapján megállapítható, hogy a know-how kimeríti a titkosság és lényegesség ismérveit;

(A Bizottság 330/2010/EU RENDELETE (2010. április 20.)

## ■ A JOGI SZEMÉLY NEVÉNEK ÉS HÍRNEVÉNEK VÉDELMEHEZ VALÓ JOG

### Mit jelent egy vállalat hírneve, renoméja vagy goodwill-je?

„Reputáció, hírnév vagy más néven „goodwill”. (az angol-amerikai jogból vett kifejezés) mindenekelőtt bizonyos erkölcsi, de a jogi személyt jellemző minőségi tulajdonságokat is tartalmaz, amelyek alapján a társadalom értékeli és elfogadja azt. A hírnév olyan fogalom, amely magában foglalja a jogi személyhez kapcsolódó immateriális és önállóan nem számszerűsíthető értékeket” (lásd részletesebben DRGONEC, J.: Vzťah dobrej povesti právnickej osoby k ochrane osobnostných práv. Justičná revue, 54, 2002, 11. szám, 1227-1234. o.).

### Mikor keletkezik egy jogi személy (vállalat) hírneve?

A jogi személy hírneve a megalakulásától kezdve alakulhat ki, és különösen a magatartásában nyilvánul meg. A jogi személy hírneve tehát jellemezhető becsületességgel, lelkiismeretességgel, jellemes magatartással, megbízhatósággal stb.

### Lehet egy doménnek több tulajdonosa?

Egy doménnek csak egy tulajdonosa lehet, de egy természetes vagy jogi személy több internetes doménnel is rendelkezhet.

### Regisztrálni kell-e, és a regisztráció díjköteles-e?

A doménnév regisztrációhoz kötött, és a regisztráció időtartama a regisztráció időpontjától és a megfelelő díj megfizetésétől függ. Ha a regisztrációs időszak, amelyre a díjat befizették, lejár, a doménnév használata meghosszabbítható vagy átadható más felhasználónak.

az Európai Unió működéséről szóló szerződés 101. cikke (3) bekezdésének a vertikális megállapodások és összehangolt magatartások egyes csoportjaira történő alkalmazásáról (1. cikk g) pont)

### Hogyan védhető a „know-how”?

Az oltalom egyik lehetséges módja a titoktartási megállapodás. A know-how védelme más szerződésekben, például kereskedelmi szerződésekben, munkaszerződésekben vagy belső irányelvekben is meghatározható.

### Lehet-e a „know-how” az üzleti titok része?

A know-how része lehet az üzleti titoknak, és akkor üzleti titokként védelmet élvezhet (lásd „Üzleti titok”).

A jogi személy hírneve azt is jelenti, hogy a jogi személy képviselői szervei vagy alkalmazottai szakszerűséggel, komolysággal, megbízhatósággal és biztonsággal járnak el, illetve betartják vagy teljesítik üzleti kötelezettségeiket. A jelenleg hatályos jogszabályok csak feltételezik a jogi személy hírnevét. Ezt „jogi vélelemnek” nevezik, és mindaddig érvényes, amíg a jogi személy hírneve nem kérdőjeleződik meg, vagy nem lesz rossz híre a jogi személynek.

(lásd bővebben DRGONEC, J.: DRGONEC, J.: Vzťah dobrej povesti právnickej osoby k ochrane osobnostných práv. Justičná revue, 54, 2002, 11. szám, 1227-1234. o.).

### Hogyan védheti meg cége nevét és hírnevét?

„A jogi személy hírnevének megsértése esetén ugyanúgy lehet bírósághoz fordulni és kérni, hogy a bíróság állapítsa meg a jogsértést, illetve megfelelő pénzbeli kártérítést is lehet követelni.”



## A SZELLEMI TULAJDONJOGOKKAL SZOMSZÉDOS JOGOK

## ■ ÜZLETI TITOK

### Mi az üzleti titok?

„Az üzleti titok olyan bizalmas információkhoz fűződő szellemi tulajdonjogokból áll, amelyeket el lehet adni vagy licenche lehet adni. Egy információ akkor minősülhet üzleti titoknak, ha:

- kereskedelmi szempontból értékkel bír, mert titkos,
- csak egy korlátozott személyi kör számára ismert és
- az információ jogosult birtokosa által az információ bizalmas kezelése érdekében hozott ésszerű intézkedések hatálya alá tartozik, beleértve az üzleti partnerekkel és alkalmazottakkal kötött titoktartási megállapodások alkalmazását.

Az ilyen bizalmas információk jogosulatlan megszerzése, felhasználása vagy mások tisztességes üzleti gyakorlatával ellentétes módon történő közzététele tisztességtelen gyakorlatnak és az üzleti titok védelme megsértésének minősül.

### Milyen információkat véd az üzleti titok?

Általában minden olyan bizalmas üzleti információ, amely versenyelőnyt biztosít egy vállalkozásnak, és amelyet mások nem ismernek, üzleti titokként védelmet élvezhet. Az üzleti titkok körébe tartoznak az olyan műszaki információk, mint a gyártási folyamatokra vonatkozó információk, a gyógyszeripari vizsgálati adatok, a számítógépes programtervek és rajzok, valamint az olyan üzleti információk, mint a forgalmazási módszerek, a beszállítói és ügyféllisták, valamint a reklámstratégiák.

Üzleti titok lehet olyan elemek kombinációja is, amelyek egyenként közkinccsnek számítanak ugyan, ám titkos kombinációjuk versenyelőnyt biztosít. Az üzleti titok által védett információk közé tartozhatnak a pénzügyi információk, a képletek és receptek, valamint a forráskódok is.

## ■ A TISZTESSÉGTLEN VERSENY

### Mi a tisztességtelen verseny?

A tisztességtelen verseny általában olyan magatartás, amely ellentétes a gazdasági verseny erkölcsével és alkalmas arra, hogy kárt okozzon más versenytársaknak vagy fogyasztóknak.

### Milyen védelmet nyújt az üzleti titok?

A jogrendszerrel függően az üzleti titkok jogi védelme a tisztességtelen verseny elleni oltalom általános koncepciójának részét képezi, vagy a bizalmas információk védelmére vonatkozó külön rendelkezéseken vagy esetjogon alapul. Bár annak végső meghatározása, hogy az üzleti titok védelmét megsértették-e, az egyes esetek körülményeitől függ, általában a bizalmas információkkal kapcsolatos tisztességtelen gyakorlatok közé tartozik az ipari vagy kereskedelmi kémkedés, a szerződésszegés és a bizalom megsértése. Az üzleti titok tulajdonosa azonban nem akadályozhatja meg, hogy mások felhasználják ugyanazt a műszaki vagy kereskedelmi információt, ha az információt önállóan szerezték meg vagy fejlesztették ki saját kutatás és fejlesztés, műszaki visszafejtés, marketingelemzés stb. révén.

Mivel az üzleti titkokat a szabadalmakkal ellentétben nem hozzák nyilvánosságra, nem nyújtanak olyan „védekező” védelmet, mint a technika állása. Ha például az X vegyület előállítására szolgáló különleges eljárást üzleti titok védi, valaki más ugyanerre a találmányra szabadalmat vagy használati mintát szerezhethet, ha a feltaláló a találmányt önállóan találta fel.

### Mit jelent a WIPO PROOF?

A WIPO PROOF a bizalmas információk megőrzésének egyik lépéseként használható. Egy speciális digitális titkosítási rendszer időbélyegzővel látja el a bizalmas információkat úgy, hogy a tulajdonosuk számára továbbra is elérhetőek maradnak. A titkosított bizonyíték, amely nem módosítható, igazolhatja egy adott mű létezését egy adott időpillanatban, így kiegészítő védelmet nyújt az üzleti titkok számára.”

<https://www.wipo.int/tradesecrets/en/>

### Hogyan nyilvánul meg a tisztességtelen verseny a gyakorlatban?

A tisztességtelen verseny a megtévesztő reklámozásban, az áruk és szolgáltatások félrevezető címkézésében, az összetévesztés veszélyének megteremtésében, egy másik versenytárs vállalkozásának, termékeinek vagy szolgálta-



tásainak hírnevén való élőködésben, valamint megvesztegetésben, tulajdonságok vagy adatok jelentőségének alábecslésében, üzleti titkok megsértésében vagy akár a fogyasztók egészségének és a környezetnek a veszélyeztetésében nyilvánul meg.

#### **Milyen jogai vannak a jogosultnak tisztességtelen verseny esetén?**

A jogosultnak jogában áll követelni, hogy a jogsértő tartózkodjon a tisztességtelen versenytől (pl. az alperes tartózkodjon a megtévesztő reklámok terjesztésétől), követelni, hogy orvosolja a hibás állapotot (pl. az alperes

vonja ki a forgalomból azokat a termékeket, amelyek csomagolása összetéveszthetőséget okozhat egy másik gyártó termékeivel), megfelelő kártalanítást követelni nyilvános bocsánatkérés formájában (pl. ha valaki hírnevének megsértésével okoztak kárt), elégtétel adható pénz formájában is, vagyoni kár esetén kártérítési igény, valamint jogalap nélküli gazdagodás megtérítése iránti igény érvényesíthető. Magyarországon ilyen esetekben a Gazdasági Versenyhivatalhoz lehet fordulni a tisztességtelen piaci magatartás és a versenykorlátozás tilalmáról szóló 1996. évi LVII. törvény alapján.

## HASZNOS LINKEK LISTÁJA

Szellemi Tulajdon Világszervezete	<a href="http://www.wipo.int">www.wipo.int</a>
Kereskedelmi Világszervezet	<a href="http://www.wto.org/index.htm">www.wto.org/index.htm</a>
Európai Szabadalmi Szervezet	<a href="http://www.epo.org">www.epo.org</a>
Európai Unió Szellemi Tulajdoni Hivatala (EUIPO)	<a href="https://european-union.europa.eu/institutions-law-budget/institutions-and-bodies/institutions-and-bodies-profiles/euipo_hu">https://european-union.europa.eu/institutions-law-budget/institutions-and-bodies/institutions-and-bodies-profiles/euipo_hu</a>
A nemzeti hivatalok listája szellemi/ipari tulajdon	<a href="https://www.wipo.int/directory/en/urls.jsp">https://www.wipo.int/directory/en/urls.jsp</a>
Szlovák Köztársaság Iparjogvédelmi Hivatala	<a href="http://www.indprop.gov.sk">www.indprop.gov.sk</a>
Szlovák Szabadalmi Ügyvivői Kamara	<a href="http://www.skpz.sk">www.skpz.sk</a>
Szlovák Ügyvédi Kamara	<a href="http://www.sak.sk">www.sak.sk</a>
Szlovák Kereskedelmi és Iparkamara	<a href="http://www.sopk.sk">www.sopk.sk</a>
A Szlovák Köztársaság Mezőgazdasági Minisztériuma	<a href="http://www.mpsr.sk">www.mpsr.sk</a>
Szellemi Tulajdon Nemzeti Hivatala	<a href="http://www.hipo.gov.hu">www.hipo.gov.hu</a>
Magyar Szabadalmi Ügyvivői Kamara	<a href="http://www.szabadalmikamara.hu">www.szabadalmikamara.hu</a>
Magyar Kereskedelmi és Iparkamara	<a href="http://www.mkik.hu">www.mkik.hu</a>
Magyar Ügyvédi Kamara	<a href="https://www.xn--mk-xka.hu/">https://www.xn--mk-xka.hu/</a>
Gazdasági Versenyhivatal	<a href="https://www.gvh.hu/">https://www.gvh.hu/</a>